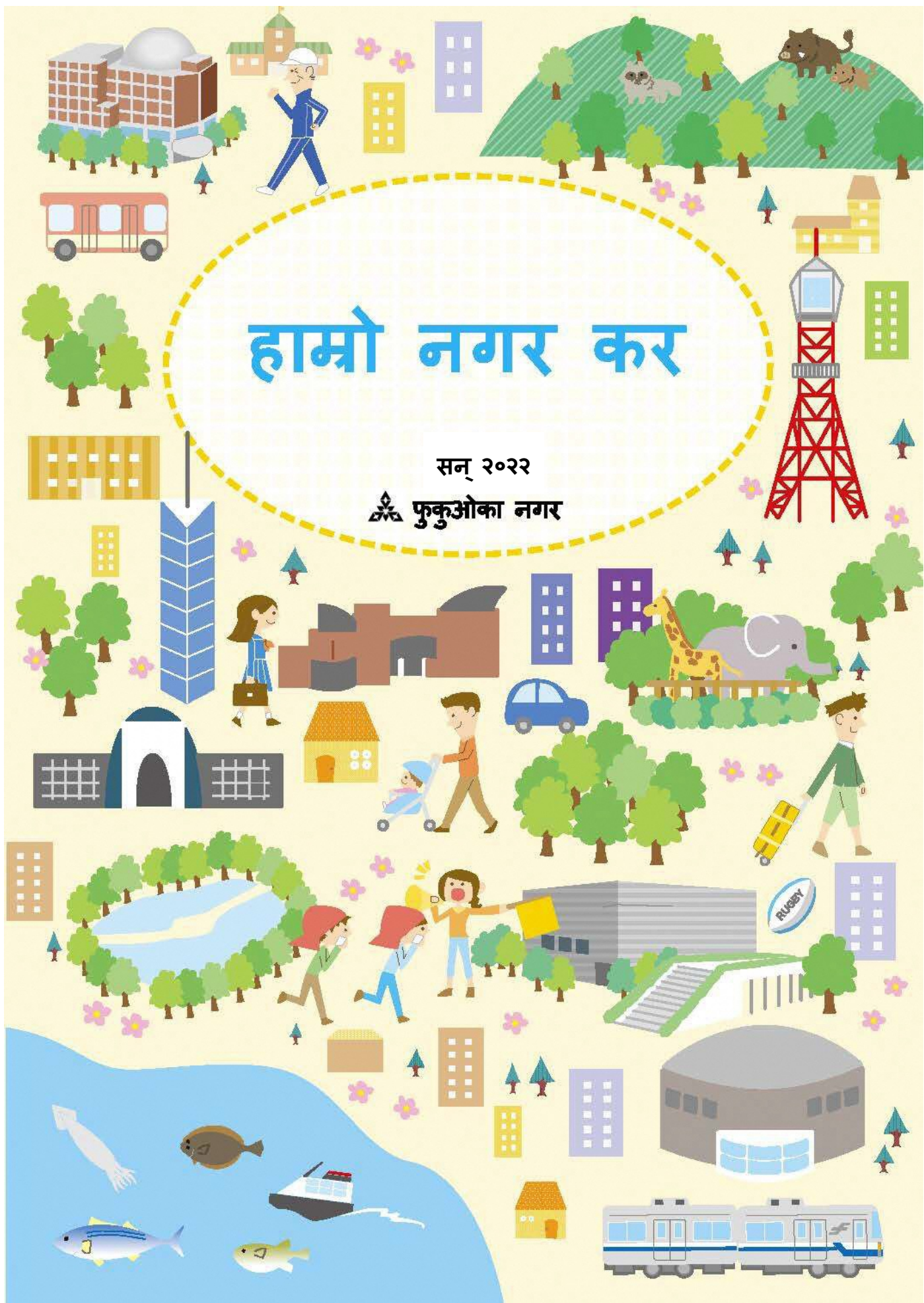


हाम्रो नगर कर

सन् २०२२

फुकुओका नगर



विषय सूची

१	जनहीको नगर बासिन्दा कर	
(१)	जनहीको नगर बासिन्दा कर भुक्तान गर्ने विदेशी (कर भुक्तान दायित्ववाला)	२
(२)	गणना तरिका	२
(३)	जनहीको नगर बासिन्दा करको निवेदन	३
(४)	कर भुक्तान म्याद तथा कर भुक्तान तरिका	३
(५)	विदेशी प्रति कर लाग्ने आय परिधिको बारेमा	४
(६)	राजस्व सन्धीको बारेमा	४
(७)	जापान बाहिर बसोबास गर्ने नातेदारलाई आश्रित नातेदार बनाउने बारे	४
२	अचल सम्पत्ति कर	
(१)	अचल सम्पत्ति कर तिर्ने विदेशी (कर भुक्तान दायित्ववाला)	५
(२)	मूल्यहास हुने सम्पत्तिको निवेदन	५
(३)	कर भुक्तान म्याद तथा कर भुक्तान तरिका	५
३	नगर निर्माण कर	
(१)	नगर निर्माण कर तिर्ने विदेशी (कर भुक्तान दायित्ववाला)	५
(२)	कर भुक्तान म्याद तथा कर भुक्तान तरिका	५
४	हल्का मोटर गाडी कर	
(१)	हल्का मोटर गाडी कर तिर्ने विदेशी (कर भुक्तान दायित्ववाला)	६
(२)	हल्का मोटर गाडी करको कर दर	६
(३)	हल्का मोटर गाडी करको निवेदन	७
(४)	कर भुक्तान म्याद तथा कर भुक्तान तरिका	७
५	नगर करको भुक्तानी	
(१)	कर भुक्तान नियन्त्रक	८
(२)	नगर कर भुक्तान स्थान तथा कर भुक्तान तरिका	८
(३)	नगर कर भुक्तान म्याद भित्र कर नतिरेमा	९
६	कर सम्बन्धी प्रमाणीकरण	९
७	कर सम्बन्धी जानकारीका लागि सम्पर्क	
(१)	नगर कर सम्बन्धी जानकारीका लागि सम्पर्क	१०
(२)	राष्ट्रिय कर सम्बन्धी जानकारीका लागि सम्पर्क	१३
(३)	जिल्ला कर सम्बन्धी जानकारीका लागि सम्पर्क	१३

१ जनहीको नगर बासिन्दा कर

जनहीको नगर बासिन्दा कर, फुकुओका नगरमा बसोबास गर्नेहरूले आ-आफ्नो भुक्तान क्षमता अनुसार फुकुओका नगरको सरकारी सेवाको खर्च भुक्तान गर्ने नगर कर हो। जनहीको नगर बासिन्दा कर, सबैले बराबर रकम तिर्ने "समान कर भुक्तान" र अघिल्लो वर्षको आय अनुसार तोकिएको "आय अनुसार भुक्तान" गरी दुई थरको छ।

साथै, फुकुओका जिल्लामा जनहीको जिल्ला कर पनि तिर्नुपर्ने हुन्छ र त्यसको निवेदन र भुक्तानीको प्रक्रिया, जनहीको नगर बासिन्दा करसँगै मिलाएर फुकुओका नगरमा गर्नुपर्ने हुन्छ। जनहीको नगर बासिन्दा कर र जिल्ला कर मिलाएर साधारणतया बासिन्दा कर (जूमिन जे) भनिन्छ।

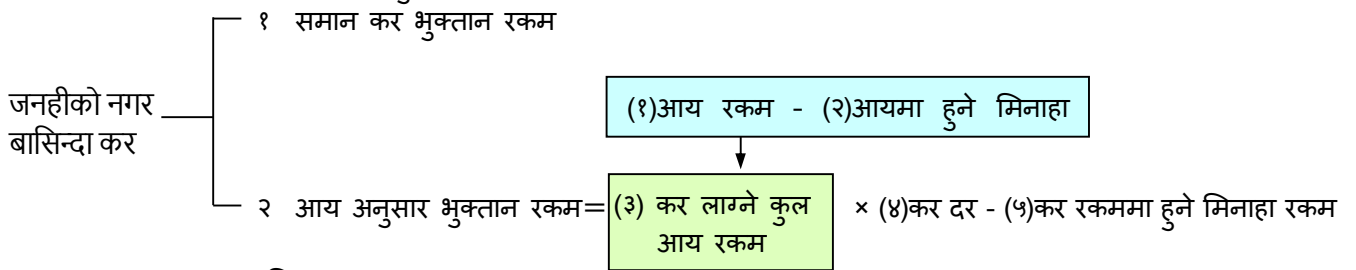
(१) जनहीको नगर बासिन्दा कर भुक्तान गर्ने विदेशी (कर भुक्तान दायित्ववाला)

विदेशी नागरिकले पनि जनवरी १ तारिखमै फुकुओका नगरमा बसोबास गरेकाहरूले जनहीको नगर बासिन्दा कर भुक्तान गर्नुपर्ने हुन्छ।

साथै बसोबास गर्ने वडा बाहेक अन्य वडामा कार्यालय, व्यवसाय वा घर भवन भएको खण्डमा, कार्यालय आदि रहेको वडामा पनि समान कर भुक्तान दर मात्र तिर्नुपर्ने हुन्छ।

(२) गणना तरिका

जनहीको नगर बासिन्दा कर निम्न अनुसार गणना गरिन्छ।



१ समान कर भुक्तान रकम

यसको बाँडिएको कर रकम नगर बासिन्दा कर ३,५०० यन (यस बाहेक जिल्ला कर २,००० यन) लाग्नेछ।

२ आय अनुसार भुक्तान रकम

आय अनुसार भुक्तान रकम, (१)आय रकमबाट (२)आय करमा छुट हुने रकम काटे पछिको (३)तिर्नुपर्ने कुल रकममा (४)कर दर गुणन गरी निकालिन्छ।

(१) आय रकम

आय रकम भन्नाले अघिल्लो वर्षको जनवरी १ तारिखदेखि डिसेम्बर ३१ तारिखसम्मको आय रकमबाट, त्यस आय आर्जनको लागि प्रत्यक्ष रूपमा आवश्यक लागत खर्च कटाइ निकालिएको रकम हो। उदाहरणको लागि, प्राप्त सम्पूर्ण तलब रकम अनुसार मिनाहा गरिने कर रकम तोकिएको हुन्छ र आय रकमबाट कट्टि गरिन्छ। साथै, विदेशी प्रति कर लाग्ने आय परिधि बसोबास अवस्था तथा त्यस अवधि अनुसार निश्चित गरिने हुनाले त्यसको विषयवस्तुबारे जान्न पृष्ठ ४ हेर्नुहोस्।

(२) आयमा हुने मिनाहा रकम

आयमा हुने मिनाहा रकम भन्नाले कर भुक्तान कर्ताको पति वा पत्नी तथा आश्रित नातेदार भएको नभएको, बिमारी तथा प्राकृतिक प्रकोप आदिका कारण खर्च बढ्न गएको छ छैन भन्ने जस्ता व्यक्तिगत परिस्थितीको विचार गरेर निश्चित गरिने खास रकम, कर भुक्तानकर्ताको अवस्था र औक्त अनुसारको कर रकम माग गर्नका लागि, उक्त व्यक्तिको कुल आय रकमबाट मिनाहा गरिने रकम भन्ने बुझिन्छ।

(३) कर लाग्ने कुल आय रकम

कर लाग्ने कुल आय रकम भन्नाले आय रकमबाट आयमा हुने मिनाहा रकम घटाउँदा हजार भन्दा कम रकम कट्टि गरेको रकम भन्ने बुझिन्छ।

(४) कर दर

आय अनुसार भुक्तान रकमको कर दर, नगर बासिन्दा कर ८% (जिल्ला बासिन्दा कर २%) तोकिएको छ।

(५) कर रकममा हुने मिनाहा रकम

लाभांशद्वारा प्राप्त आय तथा विदेशमा स्रोत भएको आय प्रति दोहोरो कर नलागोस् भन्ने हेतुले तोकिएको हुन्छ।

(३) जनहीको नगर बासिन्दा करको निवेदन

जनवरी १ तारिखमै फुकुओका नगरमा बसोबास गर्ने व्यक्तिले त्यस वर्षको मार्च महिना १५ तारिख भित्र, जनवरी १ तारिखको अवस्थामा बसेको स्थानको वडा कार्यालयमा जनहीको नगर बासिन्दा करको निवेदन गर्नु अनिवार्य रहेको छ।

यद्यपि, निम्न अवस्थाका व्यक्तिले निवेदन दिनु आवश्यक छैन।

- अघिल्लो वर्षको आय नभएकाहरू
- अघिल्लो वर्षको आय तलब रकम मात्र भएको र कार्यालयद्वारा नगर कार्यालयमा आफ्नो तलब सम्बन्धी जानकारी पेस गरिएका व्यक्ति
- कर कार्यालयमा आयकर निर्धारणको लागि आयस्ताको स्वघोषणा गर्ने निवेदन फारम पेस गरेका व्यक्ति
- अघिल्लो एक वर्षको आय रकम ४,३०,००० यन भन्दा कम भएका व्यक्ति

(४) कर भुक्तान म्याद तथा कर भुक्तान तरिका

नगर बासिन्दा करको असूली १) साधारण असूली, २) तलबबाट हुने विशेष असूली तथा ३) सार्वजनिक पेन्सनबाट गरिने विशेष असूली गरी ३ थरको हुन्छ।

१. साधारण असूली

व्यक्तिगत व्यवसायी हुने तथा कम्पनीबाट काम छोडेर तलब प्राप्त नहुने अवस्थामा वडा कार्यालयबाट हुलाकद्वारा पठाइने कर भुक्तान सुचना पत्र (भुक्तान पत्र वा “नोफुस्यो”) प्रयोग गरेर वर्षको ४ पटक (जून, अगस्ट, अक्टोबर तथा अर्को वर्षको जनवरीका महिनाहरू) गरेर भुक्तान म्याद सम्ममा बैंक आदि वित्तीय संस्थामा अथवा कन्भिनियन्ट स्टोरआदिवारा कर भुक्तान गर्नुपर्ने छ।

भुक्तान म्यादको महिना	पहिलो अवधि	दोस्रो अवधि	तेस्रो अवधि	चौथो अवधि
	जून महिना	अगस्ट महिना	अक्टोबर महिना	जनवरी महिना

* मसान्तमा भुक्तान म्याद खतम हुन्छ। शनिवार, आइतवार तथा सार्वजनिक बिदामा म्यादको अन्तिम दिन परेमा, त्यसको भोलिपल्ट म्याद खतम हुनेछ।

साथै, फुकुओका नगर बाहिर बसाइँ सरि जाने वा जापानबाट बाहिर जाने भएमा, कर भुक्तान नियन्त्रक अनिवार्य रूपमा तोक्नुहोस्। साथै, जापानबाट बाहिर जाने भएमा, बाँकी कर रकम भुक्तान गरी सम्पूर्ण कर रकम तिर्न नभुल्नुहोस्।

२. तलबबाट हुने विशेष असूली

कम्पनीका कर्मचारी भए, तलब तिर्नेवालाको माध्यामद्वारा कर रकमको निवेदन हुनेछ र तलब तिर्नेवालाले जून महिनादेखि नयाँ आउने सालको मे महिनासम्मको हरेक महिनाको तलबबाट कर रकम कट्टि गरि बुझाउनुपर्छ।

साथै, कम्पनी छोड्ने वा जापान बाहिर जाने भएमा, तिर्ने बाँकी कर रकम एक मुष्ट तलबबाट काट्न तलब तिर्नेवालसँग कुरा गर्नुहोस्।

३. सार्वजनिक पेन्सनबाट गरिने विशेष असूली

आर्थिक वर्षको पहिलो दिन (अप्रिल १ तारिख)मै, प्रौढ साधारण पेन्सन आदि सार्वजनिक पेन्सन प्राप्त गरिरहेका ६५ वर्ष वा सो भन्दा बढी उमेरका व्यक्ति र जनहीको नगर बासिन्दा कर लाग्ने अवस्थामा, सार्वजनिक पेन्सनमा लाग्ने कर रकम, पेन्सन तिर्ने व्यक्तिले सार्वजनिक पेन्सन रकमबाट झिकेर त्यस रकम एक मुष्ट जम्मा गरि पेन्सन पाइने महिना पछिको महिनाको १० तारिखसम्म तिरिसक्नु पर्नेछ।

यसका साथै, सार्वजनिक पेन्सनको आयको अलवा तलब रकम या व्यवसायिक आय, घर जग्गा आदि अचल सम्पत्तिबाटको आय भएमा, त्यस आय प्रति लाग्ने कर रकम, तलबबाट गरिने विशेष असूली वा साधारण असूली मध्य कुनै एक तरिकाबाट तिर्नुपर्छ।

- * जनहीको बसोबास कर, आय प्राप्त हुनआएको वर्ष पछिको नयाँ आर्थिक वर्षमा कर भुक्तान गर्नुपर्ने भन्ने नियम रहेको हुनाले, जापान छोडेर गइसके पछि जनहीको नगर बासिन्दा कर तिर्नुपर्ने पनि हुन सक्छ। त्यस अवस्थामा कर भुक्तान नियन्त्रक (विस्तृत जानकारीका लागि पृष्ठ ८ हेर्नुहोस्) खोज्नुपर्ने हुनाले, जापान छोड्नु भन्दा अगाडि वडा कार्यालय कर भुक्तान विभागमा गइ कुराकानी गर्नुहोस् ।



(५) विदेशी प्रति कर लाग्ने आय परिधिको बारेमा

विदेशी प्रति कर लाग्ने आय परिधि, उक्त विदेशीको बसोबास अवस्था अनुसार निर्धारण गरिन्छ। बसोबास अवस्था, कर भुक्तानको स्थितिमा, बसोबास गर्ने व्यक्ति र बसोबास नगर्ने व्यक्ति गरी दुई थरिमा बाँडिन्छ र बसोबास गर्ने व्यक्ति पनि स्थायी वासी र अस्थायी वासीमा बाँडिन्छ।

बसोबास गर्ने व्यक्ति : जापान भित्र “ठेगाना” भएको विदेशी अथवा हाल सम्म निरन्तर १ बर्ष वा सो भन्दा बढी “आवास” भएको विदेशी

(नोट) साधारणतया, जीवन गुजाराको मुख्य ठाउँ जापानमा हुने भएमा जापानमा ठेगाना रहेको भनी मानिनेछ अनि ठेगाना नभए पनि जापानमा दिन बिताइ रहको वा बसोबास गरिरहेको भएमा जापानमा आवास भएको भनी ठानिनेछ।

- अस्थायी वासी : बसोबास गर्ने विदेशी मध्य, जापानी नागरिकता नभएको र विगत १० वर्ष भित्र जापानमा ठेगाना वा आवास भएको अवधिको कुल समय ५ वर्ष वा सो भन्दा कम भएका व्यक्ति
- स्थायी वासी : अस्थायी वासी बाहेकका बसोवासी

बसोबास नगर्ने व्यक्ति : बसोबास गर्ने व्यक्ति बाहेकका व्यक्ति

- बसोबास अवस्था अनुसार कर लाग्ने आय परिधिको खुलासा गरेमा निम्न तालिका अनुसार हुनेछ।

श्रेणी		कर लाग्ने परिधि			
		जापान भित्र स्रोत भएको आय		जापान बाहिर स्रोत भएको आय	
		जापान भित्र तिर्ने	जापान बाहिर तिर्ने	जापान भित्र तिर्ने	जापान बाहिर तिर्ने
बसोबास गर्ने व्यक्ति	अस्थायी वासी	सम्पूर्ण रकममा कर लाग्ने	सम्पूर्ण रकममा कर लाग्ने	सम्पूर्ण रकममा कर लाग्ने	जापान बाहिर प्राप्त हुने आय मध्य जापानमा पठाइएको भनी ठानिने रकममा मात्र कर लाग्ने (यसको मतलब, जापान बाहिर प्राप्त हुने आय मध्य जापान बाहिर रहेको आयमा कर लाग्दैन।)
	स्थायी वासी	सम्पूर्ण रकममा कर लाग्ने	सम्पूर्ण रकममा कर लाग्ने	सम्पूर्ण रकममा कर लाग्ने	सम्पूर्ण रकममा कर लाग्ने
बसोबास नगर्ने व्यक्ति		सिद्धान्ततः कर लाग्ने		कर नलाग्ने	

(६) राजस्व सन्धीको बारेमा

जापान राष्ट्रसँग राजस्व सन्धी बाँधिएका राष्ट्रबाट आएका व्यक्ति भएमा, उक्त राजस्व सन्धीले तोके अनुसार जनहीको नगर बासिन्दा कर शुल्क कम गरिन अथवा छुट गरिन पनि सक्छ। साथै, विदेशी कूटनीतिज्ञ, प्राध्यापक, विदेशी विद्यार्थी आदि भएको खण्डमा, जनहीको नगर बासिन्दा कर प्रत्यक्ष रूपमा परिधि पर्न नजाने राजस्व सन्धी बाँधिएका राष्ट्रका व्यक्ति भए पनि आयकर मिनाह गरिएको आयमा भने जनहीको नगर बासिन्दा कर लाग्दैन।

(७) जापान बाहिर बसोबास गर्ने नातेदारलाई आश्रित नातेदार बनाउने बारे

जापान भित्र ठेगाना नभएका नातेदारको लागि आश्रित मिनाहा आदि लागू हुने अथवा कर नलाग्ने अधिकतम रकम प्रणाली आदिको नियम लागू हुने अवस्थामा निवेदन दिने बेला पारिवारिक सम्बन्ध खुलाउने पत्र (नोट १) तथा रकम पठाउँदा खुलाउनु पर्ने सम्बन्ध पत्र (नोट २) सँगै पेश गर्न आवश्यक छ।

(नोट १) पारिवारिक सम्बन्ध खुलाउने पत्रको उदाहरण

- (१) पारिवारिक दर्ता पत्रको अतिरिक्त पत्रको फोटोकपी जस्तो राष्ट्र तथा प्रान्तका सरकारी निकायद्वारा निकालिएको पत्र अनि उक्त परिवारको सदस्यको राहदानी
- (२) विदेशी राष्ट्र तथा विदेशी प्रान्तका सरकारी निकायद्वारा निकालिएको पत्र (सो नातेदारको नाम, ठेगाना तथा जन्ममिति उल्लेख भएको हुनुपर्छ।)

(नोट २) रकम पठाउँदा खुलाउनु पर्ने सम्बन्ध पत्रको उदाहरण

- (१) निवेदकबाट, वित्तीय संस्थाद्वारा हुने मुद्रा परिवर्तन कार्यको प्रयोगद्वारा उक्त नातेदारको लागि रकम तिरिएको भनी प्रमाणित गर्ने कागजपत्र
- (२) यानि कि, क्रेडिट कार्ड निर्माण गर्ने कार्ड कम्पनीद्वारा जारी गरिएको कार्ड देखाएर उक्त नातेदारले सर-सामान खरिद गर्दा, त्यसको मूल्य रकम बराबरको नगद रकम निवेदकबाट प्राप्त गरेको भनि प्रमाणीत गर्ने कागज पत्र

२ अचल सम्पत्ती कर

अचल सम्पत्ती करमा, जग्गा जमिन, घर भवन, मूल्यहास हुने सम्पत्ति (यी सबै मिलाएर 'अचल सम्पत्ती' भनिन्छ) भएकाहरूलाई त्यस अचल सम्पत्तीको मूल्याङ्कन रकम अनुसार कर लाग्छ। साथै, अचल सम्पत्ती कर नगर निर्माण कर सँगै मिलाएर तिर्नुपर्नेछ।

*मूल्यहास हुने सम्पत्ति.....व्यवसायको लागि प्रयोग गर्न सक्ने (आवास बाहेकका) निर्माण रचनाहरू, मेशीन, मोटर गाडी, उपकरण, सर-सामान आदि



(१) अचल सम्पत्ति कर तिर्ने विदेशी (कर भुक्तान दायित्ववाला)

अचल सम्पत्ति कर तिर्ने विदेशीमा, हरेक वर्ष जनवरी १ तारिखमै फुकुओका नगर भित्र अचल सम्पत्ति भएका विदेशी पर्छ र उदाहरणका लागि निम्न अनुसारका व्यक्तिहरू हुन्।

जग्गा जमिन	दर्ता पुस्तिका ("तोओकिबो") अथवा "तोचिहोजूकाजेइ दाइचो"मा स्वामित्व रहेको व्यक्तिको रूपमा दर्ता भएको अथवा दर्ता गराइएका व्यक्ति
घर भवन	दर्ता पुस्तिका ("तोओकिबो") अथवा "काओक् होजूकाजे दाइचो"मा स्वामित्व रहेको व्यक्तिको रूपमा दर्ता भएको अथवा दर्ता गराइएका व्यक्ति
मूल्यहास हुने सम्पत्ति	मूल्यहास हुने सम्पत्तिको कर पुस्तिकामा स्वामित्व रहेको व्यक्तिको रूपमा दर्ता भएको अथवा दर्ता गराइएका व्यक्ति

यसरी, दर्ता पुस्तिका अथवा कर भुक्तान पुस्तिकामा पञ्जीकरण अथवा दर्ता गराइएकाहरू अचल सम्पत्ती कर भुक्तान दायित्ववाला बन्न जान्छन्। यसकारण, खरिदबिक्रीका गतिविधिले अचल सम्पत्तीको वास्तविक स्वामीत्व पुरानोबाट नयाँमा बदली भएपनि, जनवरी १ तारिखमै अझै कानूनी दर्ता आदिमा स्वामीत्वको नाम परिवर्तन प्रक्रिया समाप्त भइ नसकेको अवस्थामा, पुरानो स्वामीत्ववाला नै कर भुक्तान दायित्ववाला हुनेछ।

(२) मूल्यहास हुने सम्पत्तिको निवेदन

मूल्यहास हुने सम्पत्तिको स्वामित्ववालाले हरेक वर्ष जनवरी १ तारिखमै भएको सम्पत्तिको अवस्थाबारे निवेदन दिनु अनिवार्य हुन्छ। कारखाना, पसल आदि जस्ता भवन तथा सुविधा साधन मात्र नभएर जनहीले भाडामा दिने पार्किङ वा एमार्टमेन्ट आदि को जग्गामा जडान गर्ने फेन्स जस्ता बाहिरी सजावटका निर्माण रचनाहरू, पिच, पार्किङका स्थल पनि मूल्यहास हुने सम्पत्तिको निवेदनको दायरामा पर्छ।

(३) कर भुक्तान म्याद तथा कर भुक्तान तरिका

वडा कार्यालय तथा नगर कार्यालयबाट पठाइएको कर भुक्तान सूचना पत्र ("नोफुस्यो") प्रयोग गरी, वर्षको चार पटक (अप्रिल, जुलाई, डिसेम्बर, अनि अर्को वर्षको फेब्रुअरी महिना) गरी भुक्तान म्याद सम्ममा बैंक आदि वित्तीय संस्थामा अथवा कन्भिनिअन्ट स्टोर आदिवारा कर भुक्तान गर्नुपर्ने छ।

भुक्तान म्यादको महिना	पहिलो अवधि	दोस्रो अवधि	तेस्रो अवधि	चौथो अवधि
	अप्रिल महिना	जुलाई महिना	डिसेम्बर महिना	फेब्रुअरी महिना



* मसान्तमा भुक्तान म्याद खतम हुन्छ। (डिसेम्बर महिनामा २८ तारिखसम्म म्याद हुनेछ।) यदि म्यादको अन्तिम दिन शनिवार, आइतवार तथा सार्वजनिक बिदा तथा वर्षान्त र नयाँ वर्षको बिदा (डिसेम्बर २९ देखि जनवरी ३ तारिख)मा परेमा त्यसको भोलिपल्ट म्याद खतम हुनेछ।

साथै, फुकुओका नगर बाहिर बसाइँ सरि जाने वा जापानबाट बाहिर जाने भएमा, कर भुक्तान नियन्त्रक अनिवार्यरूपमा तोक्नुहोस्। साथै, जापानबाट बाहिर जाने भएमा, बाँकी कर रकम भुक्तान गरी सम्पूर्ण कर रकम तिर्ने नभुल्नुहोस्।

३ नगर निर्माण कर

नगर निर्माण कर नगर निर्माण सम्बन्धी व्यवसाय तथा नगरवासीको जनजीवन व्यवस्थित बनाउनका लागि सडक, बगैँचा आदि सार्वजनिक प्रयोगका सुविधाहरूको निर्माण गर्न आवश्यक खर्चमा सदुपयोग गर्नका लागि उठाइने कर हो।

(१) नगर निर्माण कर तिर्ने विदेशी (कर भुक्तान दायित्ववाला)

नगर निर्माण कर तिर्नुपर्नेमा, अचल सम्पत्तिको कर भुक्तान दायित्ववाला मध्य हरेक वर्ष जनवरी १ तारिखमै नगरिकरण क्षेत्र भित्र जग्गा जमिन वा घर भवन भएकाहरू पर्छन्।

(२) कर भुक्तान म्याद तथा कर भुक्तान तरिका

अचल सम्पत्ति करसँगै कर भुक्तान सूचना पत्र ("नोफुस्यो") प्रयोग गरी, वर्षको चार पटक (अप्रिल, जुलाई, डिसेम्बर अनि अर्को वर्षको फेब्रुअरी महिना) गरी भुक्तान गर्नुपर्ने छ।

भुक्तान म्यादको महिना	पहिलो अवधि	दोस्रो अवधि	तेस्रो अवधि	चौथो अवधि
	अप्रिल महिना	जुलाई महिना	डिसेम्बर महिना	फेब्रुअरी महिना

* मसान्तमा भुक्तान म्याद खतम हुन्छ। (डिसेम्बर महिनामा २८ तारिखसम्म म्याद हुनेछ।) यदि म्यादको अन्तिम दिन शनिवार, आइतवार तथा सार्वजनिक बिदा तथा वर्षान्त र नयाँ वर्षको बिदा (डिसेम्बर २९ देखि जनवरी ३ तारिख)मा परेमा त्यसको भोलिपल्ट म्याद खतम हुनेछ।

४ हल्का मोटर गाडी कर

(१) हल्का मोटर गाडी कर तिर्ने विदेशी (कर भुक्तान दायित्ववाला)

हल्का मोटर गाडी कर, हरेक वर्ष अप्रिल १ तारिखमै फुकुओका नगर भित्र प्रमुख पार्किङ स्थल भएको मोटर साइकल वा स्कुटर, हल्का मोटर गाडी, साना विशेष खालका मोटर गाडीका साथै दुई पाङ्ग्रे साना मोटर गाडी (यस खालका गाडीलाई "हल्का मोटर गाडी आदि" भनिन्छ) भएकाहरूले तिर्नुपर्ने हुन्छ।

* अप्रिल १ तारिख भन्दा पछि नामसारी गरेको भए पनि, अप्रिल १ तारिखकै स्वामित्ववालाले कर तिर्नुपर्ने हुन्छ।

(२) हल्का मोटर गाडी करको कर दर

हल्का मोटर गाडी करको कर दर, हल्का मोटर गाडीको किसिम तथा फाल्ने धुवाँको परिमाण अनुसार, यसप्रकार तोकिएको छ।

गाडीको किसिम तथा फाल्ने धुवाँको परिमाणको भिन्नता			कर दर			
मोटर साइकल वा स्कुटर	५० सि सि वा सो भन्दा कम		२,०००यन			
	दुई पाङ्ग्रे	५० सि सि भन्दा बढी ९० सि सि वा सो भन्दा कम	२,०००यन			
		९० सि सि भन्दा बढी १२५ सि सि वा सो भन्दा कम	२,४००यन			
	तीन पाङ्ग्रे वा सो भन्दा ठूलो (मिनि कार)		३,७००यन			
हल्का मोटर	दुई पाङ्ग्रे	१२५ सि सि भन्दा बढी २५० सि सि व सो भन्दा कम	३,६००यन			
	तीन पाङ्ग्रे	६६० सि सि वा सो भन्दा कम	हेइसेइ २७ साल मार्च ३१ तारिख भन्दा अगाडि प्रथम परिक्षण गराएका गाडी	३,९००यन		
			हेइसेइ २७ साल अप्रिल १ तारिख भन्दा अगाडि प्रथम परिक्षण गराएका गाडी *२	३,९००यन		
			१३ बर्ष अगाडि प्रथम परिक्षण गराएका गाडी	४,६००यन		
			रेइवा ३ साल अप्रिल १ तारिखदेखि रेइवा ५ साल मार्च ३१ तारिखसम्ममा प्रथम परीक्षण गराएको गाडी, जसमा एक निश्चित वातावरणीय क्षमता छ भने *१	१,०००यन		
			बिजुलीबाट चल्ने हल्का गाडी प्राकृतिक ग्यासबाट चल्ने गाडी	२,०००यन		
			पेट्रोल कार, हाइब्रिड कार * २ (व्यवसायमा प्रयोग हुने सवारी गाडी मात्र)	३,०००यन		
	सवारी गाडी (व्यवसायका लागि)	६६० सि सि वा सो भन्दा कम	हेइसेइ २७ साल अप्रिल ३१ तारिख भन्दा अगाडि प्रथम परिक्षण गराएका गाडी	५,५००यन		
			हेइसेइ २७ साल अप्रिल १ तारिख भन्दा पछि प्रथम परिक्षण गराएका गाडी *२	६,९००यन		
			१३ बर्ष अगाडि प्रथम परिक्षण गराएका गाडी	८,२००यन		
			रेइवा ३ साल अप्रिल १ तारिखदेखि रेइवा ५ साल मार्च ३१ तारिखसम्ममा प्रथम परीक्षण गराएको गाडी, जसमा एक निश्चित वातावरणीय क्षमता छ भने *१	१,८००यन		
			बिजुलीबाट चल्ने हल्का गाडी प्राकृतिक ग्यासबाट चल्ने गाडी	३,५००यन		
			पेट्रोल गाडी, हाइब्रिड गाडी* २ (व्यवसायमा प्रयोग हुने सवारी गाडी मात्र)	५,२००यन		
			चार पाङ्ग्रे ६६० सि सि वा सो भन्दा कम	सवारी गाडी (व्यक्तिगत प्रयोगका लागि)	हेइसेइ २७ साल मार्च ३१ तारिख भन्दा अगाडि प्रथम परिक्षण गराएका गाडी	७,२००यन
					हेइसेइ २७ साल अप्रिल १ तारिख भन्दा पछि प्रथम परिक्षण गराएका गाडी *२	१०,८००यन
					१३ बर्ष अगाडि प्रथम परिक्षण गराएका गाडी	१२,९००यन
					रेइवा ३ साल अप्रिल १ तारिखदेखि रेइवा ५ साल मार्च ३१ तारिखसम्ममा प्रथम परीक्षण गराएको गाडी, जसमा एक निश्चित वातावरणीय क्षमता छ भने *१	२,७००यन
	बिजुलीबाट चल्ने हल्का गाडी प्राकृतिक ग्यासबाट चल्ने हल्का गाडी	५,४००यन				
			पेट्रोल कार हाइब्रिड कार	८,९००यन		
	द्वानी गाडी (व्यवसायका लागि)	६६० सि सि वा सो भन्दा कम	हेइसेइ २७ साल मार्च ३१ तारिख भन्दा अगाडि प्रथम परिक्षण गराएका गाडी	३,०००यन		
हेइसेइ २७ साल अप्रिल १ तारिख भन्दा पछि प्रथम परिक्षण गराएका गाडी *२			३,८००यन			
१३ बर्ष अगाडी प्रथम परिक्षण गराएका गाडी			४,५००यन			

गाडीका किसिम तथा फाल्ने धुवाँका परिमाणको भिन्नता				कर दर	
हल्का मोटर गाडी	चार पाङ्ग्रे ६६० सि सि वा सो भन्दा कम	द्वानी गाडी (व्यवसायका लागि)	रेड्वा ३ साल अप्रिल १ तारिखदेखि रेड्वा ५ साल मार्च ३१ तारिखसम्ममा प्रथम परीक्षण गराएको गाडी, जसमा एक निश्चित वातावरणीय क्षमता छ भने *१	बिजुलीबाट चल्ने हल्का गाडी	१,०००यन
				प्राकृतिक ग्यासबाट चल्ने हल्का गाडी	१,९००यन
				पेट्रोल कार हाइब्रिड कार	२,९००यन
		द्वानी गाडी (व्यक्तिगत प्रयोगका लागि)	हेडसेड २७ साल मार्च ३१ तारिखभन्दा अगाडि प्रथम परीक्षण गराएका गाडी		४,०००यन
			हेडसेड २७ साल अप्रिल १ तारिखभन्दा पछि प्रथम परीक्षण गराएका गाडी *२		५,०००यन
			१३ वर्ष अगाडि प्रथम परीक्षण गराएका गाडी		६,०००यन
साना विशेष खालका गाडी	दुई पाङ्ग्रे साना विशेष खालका गाडी	२५० सि सि भन्दा बढी	रेड्वा ३ साल अप्रिल १ तारिखदेखि रेड्वा ५ साल मार्च ३१ तारिखसम्ममा प्रथम परीक्षण गराएको गाडी, जसमा एक निश्चित वातावरणीय क्षमता छ भने *१	बिजुलीबाट चल्ने हल्का गाडी	१,३००यन
				प्राकृतिक ग्यासबाट चल्ने हल्का गाडी	२,५००यन
				पेट्रोल कार हाइब्रिड कार	३,८००यन
खनजोत गर्नका लागि				२,४००यन	
अन्य				५,९००यन	

*१ प्रथम वर्ष मात्रको कर दर (दोस्रो वर्ष उपरान्त * २ को कर दर) *२ वातावरणीय क्षमता अनुसार गरेको दर फरक पर्छ।

(३) हल्का मोटर गाडी करको निवेदन

निम्न लिखित अवस्थामा हल्का मोटर गाडीसँग सम्बन्धित निवेदन दिनु आवश्यक छ।

- हल्का मोटर गाडीको खरिदी वा कसैबाट सितैमा प्राप्त गरेको अवस्थामा
- गाडी फाल्ने, बेच्ने, कसैलाई दिने वा चोरीमा परी गुमाउन पुगेमा
- तपाईंको ठेगाना अथवा हल्का मोटर गाडी आदिको निश्चित पार्किङ स्थल परिवर्तन गरेको खण्डमा

निवेदन दिने स्थान निम्न अनुसार छ।

- मोटर साइकल वा स्कुटर (१२५ सि सि भन्दा कम) वा साना खालका विशेष गाडी फुकुओका नगर भित्रको वडा कार्यालय कर भुक्तान विभाग नियन्त्रक (पृष्ठ १० देखि १२ हेर्नुहोस्)
- हल्का सवारी साधन (तीन पाङ्ग्रे / चार पाङ्ग्रे) (जनरल इनकपोरिटेड लिमिटेड)
अखिल हल्का मोटर गाडी संघ सङ्गठन फुकुओका कार्यालय
ठेगाना: हिगासी वार्ड हाकोजाकी फुतो २-२-५१
फोन: ०९२-६४१-०४३१
- दुई पाङ्ग्रे हल्का मोटरगाडी दुई पाङ्ग्रे सानो खालको मोटरगाडी राष्ट्रव्यापी हल्का सवारी साधन सहकारी महासङ्घ, फुकुओका कार्यालय, चिहाया कक्ष
ठेगाना: हिगासी वार्ड चिहाया ३-१०-४०
फोन: ०९२-६४१-०४३१ (फुकुओका कार्यालयको मेन टेलिफोन लाइन)



(४) कर भुक्तान म्याद तथा कर भुक्तान तरिका

हल्का मोटर गाडी कर, वडा कार्यालयबाट पठाइएको कर भुक्तान सूचना पत्र (नोफुस्यो) प्रयोग गरी भुक्तान म्याद सम्ममा बैंक आदि वित्तीय संस्थामा अथवा कन्भिनियन्ट स्टोरआदिवारा कर भुक्तान गर्नुपर्ने छ।

भुक्तान म्यादको महिना	मे महिना
-----------------------	----------

* मसान्तमा भुक्तान म्याद खतम हुन्छ। यदि म्यादको अन्तिम दिन शनिवार, आइतवार वा सार्वजनिक बिदामा म्यादको अन्तिम दिन परेमा, त्यसको भोलिपल्ट म्याद खतम हुनेछ।

फुकुओका नगर बाहिर बसाइँ सरि जाने वा जापानबाट बाहिर जाने भएमा, अनिवार्य रूपमा निवेदन प्रक्रिया गरि हल्का मोटर गाडीकोकर रकम भुक्तान गरि सक्नुहोस्।

५ नगर करको भुक्तानी

नगर कर सम्पूर्ण कर भुक्तान कर्ताले तोकेको मिति भित्र (भुक्तान म्याद) भित्र स्वयम्को इच्छा अनुसार बुझाउने कर हो। जनहीको नगर, अञ्चल बासिन्दा करको साधारण असूली, अचल सम्पत्ति वा नगर निर्माण कर, अचल सम्पत्ति कर (मूल्यहास हुने सम्पत्ति) वा हल्का मोटर गाडी करका बारेमा कर भुक्तान सूचना पत्रमा उल्लेख गरिएको म्याद भित्रमा अनिवार्य रूपमा बुझाउनुहोस्। साथै, फुकुओका नगर बाहिर बसाइँ सरि जाने वा जापानबाट बाहिर जाने भएमा, कर भुक्तान नियन्त्रक अनिवार्य रूपमा तोक्नुहोस्। अनि, जापानबाट बाहिर जाने भएमा, बाँकी कर रकम भुक्तान गरी सम्पूर्ण कर रकम तिर्न नभुल्नुहोला।

(१) कर भुक्तान नियन्त्रक

कर भुक्तान दायित्ववाला जसको नगर भित्र ठेगाना, बसाइँ अथवा कार्यालय वा व्यवसाय स्थल (आइन्दा 'ठेगाना आदि' भनिने) छैन, त्यस नागरिकले नगर कर, अचल सम्पत्ति कर, नगर निर्माण करको कर भुक्तान सूचना पत्र प्राप्त गरी कर रकम बुझाउने आदि कर भुक्तान सम्बन्धी कागज प्रक्रिया समपन्न गराउनका लागि कर भुक्तान नियन्त्रक तोक्नुपर्ने हुन्छ। (कर भुक्तान नियन्त्रक नतोके पनि, कर बुझाउन कुनै समस्या छैन भन्ने कुराको निवेदन गरि मान्यता प्राप्त गरको अवस्थामा कर भुक्तान नियन्त्रक तोक्नुपर्ने आवश्यकता हुँदैन।)

यस निवेदन तथा आवेदनको वारेमा हरेक करका किसिम अनुसार फरक पर्ने हुनाले पृष्ठ १० को सम्पर्क तालिका हेर्नुहोस्।

(२) नगर कर भुक्तान स्थान तथा कर भुक्तान तरिका

नगर कर वडा कार्यालयबाट हुलाकद्वारा पठाइने कर भुक्तान सूचना पत्र ("नोफुस्यो") प्रयोग गरी भुक्तान अवधि भित्र निम्न (१) वा (२)को तरिकाद्वारा भुक्तान गर्नुहोस्।

१. वित्तीय संस्था तथा कन्भिनियन्ट स्टोर, क्यासलेस भुक्तानीद्वारा गरिने भुक्तानी

फुकुओका नगर भित्रको बैंक, ड्रस्ट बैंक, क्रेडिट युनियन, क्रेडिट एशोसियन, युच्यो बैंक, कृषी सहकारी संघ, मत्स्य व्यवसाय सहकारी संघका साथै कन्भिनियन्ट स्टोर, स्मार्टफोनहरूबाट गरिने क्यासलेस भुक्तानीहरू (LINE Pay, PayPay, मोबाइल-रेजि, auPay, d-बाराइ, J-Coin) मार्फत चुक्ता गर्न सकिन्छ।

कन्भिनियन्ट स्टोर या क्यासलेस भुक्तानी मार्फत चुक्ता गर्न सकिने करका शिर्षकहरूमा, व्यक्तिगत नगर तथा प्रान्तीय कर (साधारण असूली हिस्सा), अचल सम्पत्ति कर / नगर विकास योजना कर, अचल सम्पत्ति कर (हास कट्टी हुने सम्पत्ति), हल्का सवारी साधन करहरू पर्दछन्।

त्यस सम्बन्धी कारोबार नहुने केही वित्तीय संस्था वा कन्भिनियन्ट स्टोर पनि भएको हुनाले, सम्बन्धित कक्षमा कर बुझाउन मिल्छ कि मिल्दैन सोध्नुहोला।

* कन्भिनियन्ट स्टोरमा बारकोडको छाप नभएको कर भुक्तान पत्र, प्रति पत्र ३ लाख भन्दा बढी पर्ने कर भुक्तान पत्र तथा नगद रकम सच्च्याइएको कर भुक्तान पत्रद्वारा कर बुझाउन सकिन्छ।

२. फुकुओका नगर क्रेडिट कार्ड पेमेन्ट वेबसाइटबाट कर भुक्तान गर्ने(भुक्तान म्याद भित्र मात्र उपयोग गर्न सकिने)

भुक्तान म्याद भित्र भएको भएमा, भुक्तान पत्रमा निश्चित गरिने सङ्ख्या छापिएको जनहीको नगर तथा जिल्ला करको साधारण असूली, अचल सम्पत्ति कर तथा नगर निर्माण कर, अचल सम्पत्ति कर (मूल्यहास हुने सम्पत्ति), हल्का मोटर गाडी कर इन्टरनेटमा रहेको फुकुओका नगर कर क्रेडिट कार्ड पेमेन्ट साइटद्वारा क्रेडिटकार्डद्वारा भुक्तान गर्न सकिन्छ।* यस कर बाहेक पनि रकम अनुसार कागज प्रक्रियाको कमिशन शुल्क तिर्नुपर्नेछ।

फुकुओका नगर कर क्रेडिट कार्डद्वारा भुक्तान साइटमा तलबाट जानुहोस्।

यस कर बाहेक पनि कागज प्रक्रिया गर्दा कमिशनको रूपमा केहि रकम तिर्नुपर्ने हुन्छ।

नगरीय करको चुक्ता विधिको विस्तृत जानकारीका लागि तल एक्सेस गर्नुहोस्।

○ URL प्रत्यक्ष इनपुट गर्ने

<https://www.city.fukuoka.lg.jp/lifeinformation/todokede-shomei-zei/noufu-shomei/index.html>

○ 2D कोड रिडिङ गर्ने



(3) नगर कर भुक्तान म्याद भित्र कर नतिरेमा

○ बक्यौता रकम: बक्यौता रकम

नगर कर भुक्तान म्याद भित्र कर नतिरेमा, कर भुक्तान दायित्वको उल्लङ्घन हुनेछ। कर भुक्तान दायित्वको उल्लङ्घन हुन गएमा, तिर्नुपर्ने कर रकम बाहकका जरिवाना रकम पनि तिर्नुपर्ने हुनजान्छ। कर भुक्तान दायित्वको उल्लङ्घन जरिवाना रकमको हिसाबको बारेमा निम्न अनुसार रहेको छ। कर भुक्तान दायित्वको उल्लङ्घन जरिवाना रकम, कर भुक्तान म्यादको भोलिपल्ट देखि १ महिना पुरा हुने मिति सम्मको अवधिमा विशेष मापदण्डको अनुपात (दुई वर्ष अगाडीको अक्टोबर महिना देखि अगाडीको वर्षको सेप्टेम्बर महिना सम्मको हरेक महिनामा बैंकको नयाँ अस्थायी सापटी करारनामा औसत ब्याज दर ("तान्किक कासिदासी याकुज्यो हेइकिन रिरिचु")को कुल रकमलाई १२ले भाग गरि आएको अनुपातको, अर्थ मन्त्रीद्वारा सुचित गरिने अनुपातमा वार्षिक १% थप गरेको अनुपात रकम) मा वार्षिक १% थपेको अनुपात (वार्षिक अधिकतम ७.३%सम्म) त्यस पछि विशेष मापदण्ड अनुपातमा वार्षिक ७.३% थपेको अनुपात (वार्षिक अधिकतम १४.६%सम्म) मा हिसाब गरिने छ।

(बक्यौता रकमको अनुपात)

अवधि	कर भुक्तान म्यादको भोलिपल्ट देखि १ महिना पूरा हुने मिति सम्मको अवधि	कर भुक्तान म्याद पूरा भएको भोलिपल्ट देखि १ महिना पूरा हुने मिति बाट कर भुक्तान गरेको मिति सम्मको अवधि
रेइवा ४ साल जनवरी १ तारिखदेखि रेइवा ४ साल डिसेम्बर ३१ तारिखसम्म	२.४%	८.७%

○ बक्यौताको सजाय:

फुकुओक नगरमा, बक्यौता व्यक्तिले बिर्सेर वा कुनै खास कारणले गर्दा कर भुक्तान गर्न नसकेको अवस्थाबारे विचार गरेर सुचना पत्र पठाइन्छ र फोन गरेर वा भेट्न गएर भुक्तानका लागि स्मरण गराउने काम गरिन्छ।

तर यति गर्दा पनि म्याद अवधि भित्र कर भुक्तान नभएको खण्डमा, म्याद अवधि भित्र कर तिर्नेहरूको इमान्दारिताको कदर अनि नगर करको प्राप्तिको लागि बाध्य भएर सम्पत्ति (तलब, बचत रकम, अचल सम्पत्ति, चल सम्पत्ति आदि) कब्जा गर्नुपर्ने हुनजान्छ।

अनि, त्यसपछि पनि कुनै विशेष कारण बिना बक्यौता हुदै गएमा, त्यस कब्जा गरिएको सम्पत्तिको सार्वजनिक बिक्रिमा राखि बक्यौता रकमको नगर करको रूपमा बदल्ने हुन सक्छ।

६ कर सम्बन्धी प्रमाणीकरण

आयकर प्रमाणपत्र जस्ता कर भुक्तान प्रमाण आवश्यक परेको खण्डमा, व्यक्तिको परिचय पत्र (सवारी चालक अनुमती पत्र, जापान बसाइँ अनुमती कार्ड, राहदानी आदि) लिएर हरेक वडा कार्यालयको कराधान विभाग, अर्थ अड्डा कर भुक्तान नियन्त्रण विभाग (पृष्ठ १० देखि १२ हेर्नुहोस्)मा पाल्नुहोस्।

कोही प्रतिनिधि (सट्टामा आउने व्यक्ति, परिवारका सदस्य समेत) आएर जारी गरेका पत्रहरू लिने हो भने अधिकार पत्र र प्रतिनिधि व्यक्तिको परिचय पत्र आवश्यक हुन्छ।

*आवश्यक प्रमाणपत्रको किसिम, आर्थिक वर्ष, सङ्ख्याको बारेमा पेस गर्नुपर्ने निकायमा सम्पर्क गरि निश्चित गर्नुहोला। (उदाहरण: भिसाको नवीकरण→अध्यागमन ब्युरो आदि)

(कर भुक्तान प्रमाणका सूची)

नाम	प्रमाणित गरिने विषय	कमिशन शुल्क
नगर तथा जिल्ला बासिन्दा कर कराधान तथा कर छुट प्रमाण पत्र (आयकर प्रमाण पत्र)	जनही नगर तथा जिल्ला बासिन्दा करको कर रकम तथा आय कर रकम आदि	१ विषय ३०० यन
कर भुक्तान प्रमाण पत्र	नगर करको कर रकम, कर भुक्तान रकम	१ विषय ३०० यन
हल्का मोटर गाडी कर (निरन्तर परिक्षण गराउने गाडी कर भुक्तान प्रमाण पत्र)	हल्का मोटर गाडी करको बक्यौता भएको नभएको (हल्का मोटर गाडीको परिक्षणका बेला आवश्यक प्रमाण पत्र)	निशुल्क

७ कर सम्बन्धी जानकारीका लागि सम्पर्क

नगर कर सम्बन्धी सम्पर्क गर्दा तल उल्लेखित ई-मेलको ठगानाबाट गर्नुहोस्। साथै, प्रत्यक्ष कुराकानी गर्ने भए, जापानी भाषा बोल्न सक्ने व्यक्तिको मादयामद्वारा सम्पर्क राख्नुहोस्।

(१) नगर कर सम्बन्धी जानकारीका लागि सम्पर्क

[नगर कार्यालयको सम्बन्धित कार्यालय]

सोध्न चाहेको कुरा	सम्बन्धित शाखा (कर्मचारी)	
नगर करसँग सम्बन्धित प्रमाण पत्रको जारी तथा वितरण (हाकाता वाई, प्रमाणपत्र जारी कर्नर कर्मचारी) हल्का मोटर गाडी करको कराधान	(१)नियन्त्रक	हरेक वडाका कराधान विभाग
●साधारण असूली हुने जनही नगर तथा जिल्ला बासिन्दा करको निवेदन, कराधान, कर भुक्तान नियन्त्रकको निवेदन	(२)नगर बासिन्दा कर सम्बन्धी कर्मचारी	
●अचल सम्पत्ति कर, नगर निर्माण कर (जग्गा) को कराधान र कर भुक्तान नियन्त्रकको निवेदन	(३)अचल सम्पत्ति कर, जमिन सम्बन्धी कर्मचारी	
●अचल सम्पत्ति कर,नगर निर्माण कर (घर भवन) को कराधान र कर भुक्तान नियन्त्रकको निवेदन	(४)अचल सम्पत्ति कर, घर भवन सम्बन्धी कर्मचारी	
●जनही नगर तथा जिल्ला बासिन्दा कर (साधारण असूली) तथा अचल सम्पत्ति कर,हल्का मोटर गाडी करको कर असूली परामर्श	(५)हरेक वडाका कर भुक्तान विभाग	
●नगर करलाई बैंक खाताबाट ट्रान्सफर गर्ने कागज प्रक्रिया ●क्रेडिट कार्डबाट बुझाउने (बैंक खाताबाट ट्रान्सफरबाट परिवर्तन गर्ने)	(६)नियन्त्रण समायोजन सम्बन्धी कर्मचारी	कर भुक्तान नियन्त्रण विभाग
●गलतीवश बढी तिर्न पुगेको रकमको फिर्ता	(७)असूली नियन्त्रण सम्बन्धी कर्मचारी (८)निगम कर असूली नियन्त्रण सम्बन्धी कर्मचारी	
●जनही नगर तथा जिल्ला बासिन्दा कर (साधारण असूली) तथा निगमको नगर बासिन्दा कर, व्यवसाय स्थलको कर, नगर धूम्रपान कर, तातोपानी स्नान कर आदिको कर असूली परामर्श	(९)निगम कर असूली सम्बन्धी कर्मचारी	विशेष बक्यौता समायोजन फाँट
●विशेष असूली हुने जनही नगर अचल बासिन्दा करको कराधान	(१०)विशेष असूली सम्बन्धी कर्मचारी	निगम कर विभाग
●निगम नगर बासिन्दा करको कराधान, कर भुक्तान नियन्त्रकको निवेदन	(११)निगम नगर बासिन्दा कर सम्बन्धी कर्मचारी	
●अचल सम्पत्ति कर (मूल्यहास हुने सम्पत्ति) को कराधान, कर नियन्त्रकको निवेदन	(१२)मूल्यहास हुने सम्पत्ति सम्बन्धी कर्मचारी	सम्पत्ति कराधान विभाग
●व्यवसाय स्थल कर, धूम्रपान कर, तातोपानी स्नान करको कराधान सल्लाह कर नियन्त्रकको निवेदन	(१३)व्यवसायिक स्थान कर सम्बन्धी कर्मचारी	
●आवासीय कर लागू, कर दाखिला व्यवस्थापकको आवेदन	(१४) आवासीय कर कर्मचारी	
●यस पुस्तिकाको बारेमा सोध्नुछ	(१५) कर सम्बन्धी विभाग	

[हरेक वडा कार्यालय तथा नगर कार्यालय (मुख्य कार्यालय) को सम्पर्क जानकारी]

वडा को नाम	विभाग तथा सम्बन्धित कर्मचारी	फोन नम्बर	फ्याक्स नम्बर	ई-मेल	अवस्थित स्थान
हिगासी वडा	(१)नियन्त्रक	६४५-१०२१	६३१-४९७०	kazei.HIWO@city.fukuoka.lg.jp	〒८१२-८६५३ हिगासी वडा हाकोजाकी २-५४-१
	(२)नगर बासिन्दा कर सम्बन्धी कर्मचारी	६४५-१०२६			
	(३)अचल सम्पत्ति कर जमिन सम्बन्धी कर्मचारी	६४५-१०३१			
	(४)अचल सम्पत्ति कर घर भवन सम्बन्धी कर्मचारी	६४५-१०३३			
	(५)कर भुक्तान विभाग	६४५-१०२२	nozei.HIWO@city.fukuoka.lg.jp		

वडा को नाम	शाखा तथा सम्बन्धित कर्मचारीको नाम	फोन नम्बर	फ्याक्स नम्बर	इ मेल	अवस्थित स्थान	
हा का ता वडा	कराधान विभाग	(१) नियन्त्रक	४१९-१०२२	४७६-५१८८	kazei.HAWO@city.fukuoka.lg.jp	ढ८१२-८५१२ हाकाता वडा हाकाता एकी माय २-८-१
		(१) प्रमाणपत्र जारी कर्नर कर्मचारी	४०२-०७९९	४०२-११९०		
		(२)नगर बासिन्दा कर सम्बन्धी कर्मचारी	४१९-१०२७	४७६-५१८८	kazei.HAWO@city.fukuoka.lg.jp	
		(३)अचल सम्पत्ति कर जमिन सम्बन्धी कर्मचारी	४१९-१०३२			
		(४)अचल सम्पत्ति कर घर भवन सम्बन्धी कर्मचारी	४१९-१०३४			
	(५)कर भुक्तान विभाग	४१९-१०२३		nozei.HAWO@city.fukuoka.lg.jp		
च्यु ओ वडा	कराधान विभाग	(१)नियन्त्रक	७१८-१०४९	७१४-४१३१	kazei.CWO@city.fukuoka.lg.jp	ढ८१०-८६२२ च्युओ वडा दाइम्यो २-५-३१
		(२)नगर बासिन्दा कर सम्बन्धी कर्मचारी	७१८-१०३८			
		(३)अचल सम्पत्ति कर जमिन सम्बन्धी कर्मचारी	७१८-१०४५			
		(४)अचल सम्पत्ति कर घर भवन सम्बन्धी कर्मचारी	७१८-१०४७			
	(५)कर भुक्तान विभाग	७१८-१०२८		nozei.CWO@city.fukuoka.lg.jp		
मि ना मि वडा	कराधान विभाग	(१)नियन्त्रक	५५९-५०३१	५११-३६५२	kazei.MWO@city.fukuoka.lg.jp	ढ८१५-८५०१ मिनामि वडा सिओबारु ३-२५-१
		(२)नगर बासिन्दा कर सम्बन्धी कर्मचारी	५५९-५०४१			
		(३)अचल सम्पत्ति कर जमिन सम्बन्धी कर्मचारी	५५९-५०५१			
		(४)अचल सम्पत्ति कर घर भवन सम्बन्धी कर्मचारी	५५९-५०५३			
	(५)कर भुक्तान विभाग	५५९-५१६९		nozei.MWO@city.fukuoka.lg.jp		
ज्यो नान वडा	कराधान विभाग	(१)नियन्त्रक	८३३-८०२४	८४१-२१४५	kazei.JWO@city.fukuoka.lg.jp	ढ८१४-०१९२ ज्योनान वडा तोरिगाइ ६-१-१
		(१)नगर कर प्रमाणका लागि सम्बन्धित कक्ष	८३३-४०२९			
		(२) नगर बासिन्दा कर सम्बन्धी कर्मचारी	८३३-४०३२			
		(३)अचल सम्पत्ति कर जमिन सम्बन्धी कर्मचारी	८३३-४०३६			
		(४)अचल सम्पत्ति कर घर भवन सम्बन्धी कर्मचारी	८३३-४०३८			
	(६)कर भुक्तान विभाग	८३३-४०२६		nozei.JWO@city.fukuoka.lg.jp		

वडा को नाम	शाखा तथा सम्बन्धित कर्मचारीको नाम	फोन नम्बर	फ्याक्स नम्बर	इ मेल	अवस्थित स्थान
सा वारा वडा	(१)नियन्त्रक	८३३-४३१८	८४१-२१८५	kazei.SWO@city.fukuoka.lg.jp	१८१४-८५०१ सावारा वडा मोमोचि २-१-१
	(२)नगर बासिन्दा कर सम्बन्धी कर्मचारी	८३३-४३२०			
	(३)अचल सम्पत्ति कर जमिन सम्बन्धी कर्मचारी	८३३-४३२६			
	(४)अचल सम्पत्ति कर घर भवन सम्बन्धी कर्मचारी	८३३-४३२८			
	(५)कर भुक्तान विभाग	८३३-४३१७		nozei.SWO@city.fukuoka.lg.jp	
नि सि वडा	(१)नियन्त्रक	८९५-७०१३	८८३-८५६५	kazei.NWO@city.fukuoka.lg.jp	१८१९-८५०१ निसि वडा उचिहामा १-४-१
	(२)नगर बासिन्दा कर सम्बन्धी कर्मचारी	८९५-७०१७			
	(३)अचल सम्पत्ति कर जमिन सम्बन्धी कर्मचारी	८९५-७०१९			
	(४)अचल सम्पत्ति कर घर भवन सम्बन्धी कर्मचारी	८९५-७०२१			
	(५)कर भुक्तान विभाग	८९५-७०१४		nozei.NWO@city.fukuoka.lg.jp	
कर भुक्तान नियन्त्रण विभाग (राजस्व व्यवस्थापन केन्द्र)	(६)नियन्त्रण तथा संयोजन सम्बन्धी कर्मचारी	२९२-२०९३	२९२-४११२	nozeikanri.FB@city.fukuoka.lg.jp	१८१२-८५१२ हाकाता वार्ड हाकाता एकि माय २-८-१ (नवौं तल्ला)
	(७)असूली नियन्त्रण सम्बन्धी कर्मचारी				
	(८)निगम कर असूली नियन्त्रण सम्बन्धी कर्मचारी	२९२-१९९४			
विशेष बक्यौता समायोजन फाँट	(९)निगम कर असूली सम्बन्धी कर्मचारी	२९२-३१२४			
निगम कर विभाग	(१०)विशेष असूली सम्बन्धिका कर्मचारी	२९२-३२५९	२९२-४१७३	hojinzeimu.FB@city.fukuoka.lg.jp	
	(११)निगम नगर बासिन्दा कर सम्बन्धी कर्मचारी	२९२-३२४९			
सम्पत्ति कर विभाग	(१२)मूल्यहास हुने सम्पत्ति सम्बन्धिका कर्मचारी	२९२-२४७९	२९२-४१८७	shisankazei.FB@city.fukuoka.lg.jp	
	(१३)व्यवसाय कर सम्बन्धिका कर्मचारी	२९२-२४८६			
	(१४) आवासीय कर कर्मचारी	२९१-२४९६			
(१५)कर सम्बन्धी विभाग		७११-४२०२	७३३-५५९८	zeisei.FB@city.fukuoka.lg.jp	१८१०-८६२० च्युओ वडा तेन्जिन १-८-१

(२) राष्ट्रिय कर सम्बन्धी जानकारीका लागि सम्पर्क (आयकर, निगमकर, उपभोग कर आदि)

* राष्ट्रिय करको वेब साइट: <http://www.nta.go.jp/>

नाम	फोन नम्बर	अवस्थित स्थान	नियन्त्रित क्षेत्र
फुकुओका राष्ट्रिय कर विभाग	४११-००३१	८१२-८५४७ हाकाता वार्ड हाकाता यकि माय २-११-१	
फुकुओका कर कार्यालय	७७१-११५१	८१०-८६८९ च्युओ वडा तेन्जिन ४-८-२८	च्युओ वडा, मिनामि वडा
निसि फुकुओका कर कार्यालय	८४३-६२११	८१४-८६०२ सावारा वडा मोमोचि १-५-२२	ज्योनान वडा, सावारा वडा, निसि वडा
हाकाता कर कार्यालय	६४१-८१३१	८१२-८७०६ हिगासी वार्ड माइदासी १-८-१	हाकाता वार्ड, हिगासि वार्ड (कासि कर कार्यालय अन्तरगत भित्रका बाहेक)
कासि कर कार्यालय	६६१-१०३१	८१३-८६८१ हिगासी वार्ड चिहाया ६-२-१	हिगासी वार्डको कुनै केही भाग

(३) जिल्ला कर सम्बन्धी जानकारीका लागि सम्पर्क (मोटरकर, व्यवसाय कर आदि)

* फुकुओका अञ्चलको वेब साइट: <http://www.pref.fukuoka.lg.jp/>

नाम	फोन नम्बर	अवस्थित स्थान	नियन्त्रित क्षेत्र
फुकुओका जिल्ला कर शाखा	६४३-३०६२	८१२-८५७७ हाकाता वार्ड हिगासी कोएन ७-७	
हाकाता जिल्ला कर कार्यालय	२६०-६००१	८१२-८५४२ हाकाता वार्ड चियो १-२०-३१	हाकाता वार्ड, मिनामि वार्ड
पूर्व फुकुओका जिल्ला कर कार्यालय	६४१-०२०१	८१२-८५४३ हिगासी वार्ड हाकोजाकी १-१८-१	हिगासी वार्ड
पश्चिम फुकुओका जिल्ला कर कार्यालय	७३५-६१४१	८१०-८५१५ च्युओ वार्ड आकासाका १-८-८	च्युओ वार्ड, ज्योनान वार्ड, सावारा वार्ड, निसि वार्ड