

(공재)후쿠오카시 국제교류재단
〒812-0025 福岡市博多区店屋町4-1 福岡市国際会館 1F
TEL:092-262-1799 FAX:092-262-2700 URL:www.fcif.or.jp
운영시간: 평일 9:00~18:00 (휴관일: 토, 일, 경축일, 연말연시(12/29~1/3))



公益財団法人
福岡よかトピア国際交流財団
Fukuoka City International Foundation

올해는 일본어 마스터에 도전하세요!



HAPPY NEW YEAR 2022

새해 복 많이 받으세요!

2022년은 임인년(壬寅年)으로 검은 호랑이의 해입니다.

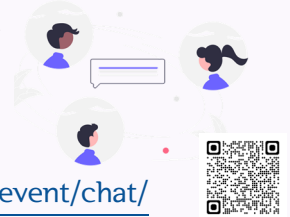
새해에는 모두에게 용맹하고 신비한 호랑이의 기운이 함께하길 기원합니다.
새해 목표 세우신 분들 많으시죠? 올해 일본어 실력 향상이 목표이시라면
후쿠오카 요카토피아 국제교류재단과 함께하세요! 재단의 일본어 학습 지원사업과
무료 일본어 학습 사이트를 소개합니다.

<일본어 이야기 살롱>

후쿠오카 외국인 학생 지원회가 주최하고 외국인 학생의 일본어 학습 지원 및 교류를 목적으로 하는 교류회입니다.
외국인 학생과 일본인 자원봉사자가 1대1 혹은 소수 그룹으로 자유롭게 대화하는 자리입니다.

- ◆일시: 매월 마지막 평일 오후 3시 반 ~ 4시 반
- ◆장소: 온라인(zoom) 또는 대면(후쿠오카시 국제회관 회의실)
- ◆사전신청: 필요(이메일 또는 구글폼을 통해 신청)

참가 신청 및 자세한 사항은 아래의 홈페이지에서 확인하세요. <https://www.fcif.or.jp/kr/kr-event/chat/>



<블런티어 일본어교실>

후쿠오카시 및 주변 지역에는 블런티어 일본어교실이 많이 있습니다. 일본어를 배우고 싶은 외국인이라면 누구라도 참가할 수 있으며, 초급~상급반이 있습니다. 수업 시간, 장소, 연락처 등은 「にほんごClass Map」에서 확인하세요.

「にほんごClass Map」

후쿠오카 요카토피아 국제교류재단이 발행하는 블런티어 일본어교실 가이드북입니다. 재단 홈페이지에서 다운로드 받으실 수 있으며 후쿠오카시 국제회관 1층, 정보플라자(후쿠오카 시약소 1층), 각 구약소 및 시민센터에도 비치되어 있습니다.

<https://www.fcif.or.jp/kr/kr-language/japanese-language-class/>



★【일본어 블런티어 양성강좌】 & 【일본어 블런티어 스킬업 연수】

후쿠오카 요카토피아 국제교류재단에서는 일본어 교실에서 일본어를 가르치는 자원봉사에 흥미가 있으신 분들을 대상으로, 봉사활동 시 필요한 기초지식을 배우는 교양강좌와 스킬업 연수를 실시하고 있습니다. 자세한 사항은 아래의 홈페이지를 참고하세요.

www.fcif.or.jp/language/japanese-volunteer-training-course/

<무료 일본어 학습 사이트>

<학습 교재>

-독립행정법인 국제교류기금 일본어 국제센터-
<https://www.jpff.go.jp/j/project/japanese-education/resource/index.html>

<어린이를 위한 일본문화> -일본 외무성-

<https://web-japan.org/kidsweb/explore/korean/index.html>

<생활 일본어> -문화청-

<https://tsunagarujp.bunka.go.jp/>

<기초 일본어, 뉴스 일본어>

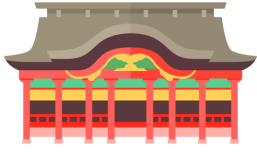
NHK WORLD JAPAN

<https://www3.nhk.or.jp/nhkworld/ko/learnjapanese/>

요카토피아 국제교류재단에 오시면 JLPT 교재 등 일본어 학습도서를 무료로 대여하실 수 있으니 많이 찾아주세요!



신년 첫 참배 <하쓰모우데(初詣)>



새해를 맞이해 신사나 절에 참배하며 지난 한 해를 건강하고 무사히 지낸 것에 대한 감사함을 전달하거나 올 한 해의 소원을 비는 하쓰모우데. 올해도 계속해서 신종 코로나바이러스 감염 방지를 위해 분산참배를 당부하는 곳들이 많습니다. 참배 제한이 있는 경우도 있으니 방문 전에 홈페이지 등을 확인하세요!

<히가시구> 액막이, 승부의 신으로 유명한

‘하코자키구(筥崎宮)’

<https://www.hakozakigu.or.jp/>

<니시구> 하쓰모우데와 함께 후쿠오카 절경을 즐기려면

‘아타고 신사(愛宕神社)’로

<http://atagojinjya.com/>

<하카타구> 일본 전국 스미요시 신사 중

최초의 ‘스미요시 신사(住吉神社)’

<https://www.nihondaiichisumiyoshigu.jp/>

<추오구> 작년엔 온라인 하쓰모우데를 실시한

‘도리카이하치만구(鳥飼八番宮)’

<https://hachimansama.jp/>

행운 아이템 <엔기모노(縁起物)>

행운을 부르고 길조를 바라는 물건인 ‘엔기모노’ 중 특히 연말연시에 많이 보게 되는 엔기모노를 소개합니다.



하마야(破魔矢): 주로 연초에 신사나 절에서 판매되는 ‘하마야’는 잡신을 쫓는 화살입니다. 새로 집을 지었을 때나 남자아이가 태어난 가정에 선물하기도 합니다. 1년동안 장식한 뒤에는 하마야를 구입한 신사나 절에 돌려주는 것이 일반적입니다.



시메카자리(しめ飾り): 일본 신화 속 풍작의 신으로 새해에 산에서 마을로 내려와 사람들에게 복을 주는 ‘년신(도시가미)’를 환영하고, 한 해 동안 재액이 들어오지 말라는 의미를 갖고 있습니다. 한국의 금줄과 같은 장식이라고 할 수 있습니다. 시메카자리를 장식하기 가장 좋은 날은 12월 28일로, 한자 8(八)이 끝 쪽으로 갈수록 차차 퍼지는 것처럼 점점 좋아진다고 믿기 때문이라고 합니다.



가도마쓰(門松): 도시가미(년신)가 자신의 집을 찾아올 때 헛갈리지 말고 찾아올 수 있도록 하기 위한 이정표로, 12월 28일 전후로 대문 앞 양쪽에 세워둡니다.

일본의 입춘 <세쓰분(節分)>

세쓰분에는 “악귀는 밖으로 복은 안으로(鬼は外、福は内)”를 외치며 콩을 뿌려 나쁜 기운을 몰아내는 행사가 여러 곳에서 열립니다. 세쓰분이란 단어의 본래 뜻은 계절이 바뀌는 시기인 입춘, 입하, 입추 입동의 전날을 의미했습니다. 환절기에 잡귀가 생긴다고 생각해 이를 물리치기 위한 의식이 행해졌습니다. 마메마키(豆まき, 콩뿌리기)는 헤이안시대에 중국에서 전해진 쓰이나(追儺)라는 궁중행사에서 비롯되었습니다. 시대 변화에 따라 에도시대 이후부터 입춘(매년 2월 4일경) 전날을 가르키게 되었다고 합니다.



동물검역소에서 알립니다 <해외 육제품 불법 반입 금지>



해외 육제품의 대부분은 수입이 금지되어 있습니다. 해외 육제품 등 축산물을 일본으로 반입하지 마십시오. 육제품을 불법으로 반입 한 경우 3년 이하의 징역 또는 300만엔 이하(법인의 경우 5,000만엔 이하)의 벌금이 부과됩니다. 국제 우편, 택배로 보낼 때도 마찬가지입니다. 현재 세계 각국에서 구제역과 아프리카 돼지열병 등 악성 가축전염병이 발생하고 있습니다. 악성 가축전염병이 일본에 유입되면 일본 국내 가축업에 막대한 피해를 초래할 뿐만 아니라 전염병이 유입된 지역의 사회 경제활동에도 큰 영향을 끼칩니다. 실제로 여행객이 반입한 육제품에서 아프리카 돼지열병 바이러스가 발견된 사례가 있으며 가축 병원체가 일본에 유입될 리스크가 커지고 있습니다. 2020년 7월 1일부터 해외 육제품 불법 반입에 관한 벌칙이 강화되었습니다. 또한 동식물 검역 탐지견을 늘리는 등 여행객의 수하물 및 국제우편 감시를 한층 강화했습니다. 육제품은 선물, 개인 소비용이더라도 반입 금지입니다. 자세한 사항은 오른쪽 QR코드 또는 동물검역소 홈페이지를 확인하세요.

www.maff.go.jp/aqs/languages/bring_meat_kr.html



확정신고 시기가 다가왔습니다



확정신고란 그 해 1월 1일부터 12월 31일까지의 총소득에 대한 세금을 계산하여 세무서에 신고하는 것입니다. 과거 5년분 신고가 가능하며, 기간 내에 신고하지 않는 경우 패널티가 발생할 수 있습니다.

회사에서 급여를 받고 있다면 회사에서 이뤄지는 연말조정만으로도 필요한 절차를 끝낼 수도 있지만, 경우에 따라서는 확정신고가 필요합니다. 또한 확정신고를 통해 초과 납부된 세금이 환급되는 경우도 있습니다. 정확한 내용은 세무서에 확인하세요!

세금이 환급되는 주요 케이스

- *연말조정을 하지 못한 회사원
- *주식, FX 등의 매각손이 있는 경우
- *기부, 후루사토 납세를 한 경우
- *퇴직 후 연말까지 미취업인 상태인 경우
- *1년간 지불한 의료비가 10만엔을 초과한 경우 (연간 소득 200만엔 미만일 경우엔 소득의 5%를 초과한 경우)
- *해당 OTC의약품을 12,000엔 이상 구매한 경우
- *자연재해, 화재, 도난 등으로 재산 피해를 입은 경우
- *주택론을 받아 증축, 수리 공사를 한 경우 등



세금을 납부해야하는 주요 케이스

- *개인사업자(자영업자, 프리랜서)
- *연중에 퇴직한 뒤 연말조정을 하지 않으신 분
- *부동산 소득이 있거나 부동산 매각으로 이익을 본 경우
- *연간 급여소득액이 2000만엔 초과한 경우
- *급여 소득자 중 부업 소득이 20만엔을 초과한 경우
- *2곳 이상에서 급여를 받고 있으며, 연말 조정을 받지 않은 쪽의 수입액이 20만엔을 초과한 경우
- *퇴직금을 수령한 뒤 '퇴직소득 수급에 관한 보고서'를 제출하지 않은 경우 등



※조건에 따라 세금 환급 및 납부 의무 여부가 달라질 수 있습니다.

확정신고서 작성부터 제출까지의 흐름

확정신고기간: 매년 2월 16일~ 3월 15일

1단계 필요 서류 준비	2단계 신고서 작성	3단계 세무서에 제출
마이넘버카드 또는 통지서 원천징수표 신고 내용에 따라... 의료비 영수증, 기부금 수령 증명서, 송금 증명서 및 가족관계증명서 원본 및 번역본(한→일) 등 ※가족관계증명서 번역본 양식은 주 후쿠오카 대한민국 총영사관 홈페이지에도 게재되어 있습니다.	방법1 온라인 사이트 '마이내포털' 을 이용해 제출까지 한 번에! 방법2 국세청 홈페이지 '확정신고서 등 작성코너'에서 작성 방법3 수기 작성 국세청 홈페이지 양식 다운로드 또는 가까운 세무서에서 신고서 작성	방법1 e-Tax로 인터넷 제출 →마이넘버카드방식:마이넘버카드로 e-Tax에 로그인 후 제출 →ID, 패스워드방식:세무서예 ID, 비밀번호 발행 요청 필요 방법2 우편 발송 방법3 직접 방문

※확정신고 회장으로 가실 경우, 혼잡 완화를 위해 입장 가능한 시간이 지정된 '입장 정리권'이 필요할 수도 있습니다.
 ※2021년도 확정신고 접수는 2022년 2월 16일(수)부터 3월 15일(화)까지이며, 날짜는 변경될 수 있습니다.

후루사토 납세 주의점!!

후루사토 납세(ふるさと納税)란 응원하고 싶은 지자체에 기부 할 수 있는 제도로 세금이 공제되고 기부처로부터 답례품을 받을 수 있습니다. 기부한 금액에서 자기부담금 2000엔을 차감한 금액이 주민세에서 공제되고 소득세 환급이 됩니다. (공제 상한액이 정해져 있습니다.) 후루사토 납세를 이미 하신 경우, 확정신고를 하지 않아도 기부금 공제를 받을 수 있는 원스톱 특례를 신청하셨더라도, 다음 중 하나라도 해당될 경우 기부금 공제 신고도 필요합니다.



①6개 이상의 지자체에 기부한 경우 ②의료비 공제, 주택론 공제 등의 확정신고를 하시는 경우 기부금 공제도 반드시 함께 신고하셔야 절세 혜택을 받으실 수 있으니 주의하세요!

코로나19 백신 3차 접종

후쿠오카시는 2021년 12월부터 코로나19 백신 3차(부스터샷) 접종을 실시합니다. 후쿠오카시에 주민등록 되어있고 2차 접종 후 약 8개월 경과한 분들에게 3차용 접종권이 발송됩니다. 2차 접종 후 후쿠오카시로 전입한 분들에게도 자동으로 발송됩니다. 접종권이 오지 않을 경우 신형 코로나 접종 콜센터로 문의하세요. (092-260-8405, 8:30~17:30). 3차 접종에 관한 최신 정보는 시 홈페이지에 수시로 갱신됩니다. www.city.fukuoka.lg.jp/soki/kokusai/shisei/COVID19vaccine_KR.html#X

**디지털 백신접종증명서**

일본 디지털청은 2021년 12월 20일부터 디지털 백신접종증명서 발급을 시작했습니다. 일본 국내용, 해외용 백신접종증명서를 발급하며, 마이넘버카드와 마이넘버카드 인식이 가능한 스마트폰이 있다면 즉시 취득이 가능합니다. 디지털 증명서를 취득하기 위해선 어플리케이션 다운로드가 필요합니다. 자세한 사항은 디지털청 홈페이지를 확인하세요. www.digital.go.jp/policies/posts/vaccinecert



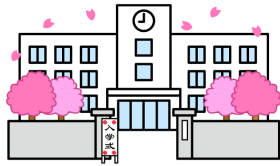
Google play에서
다운로드 →



App store에서
다운로드 →

**공립 야간중학교 <후쿠오카 희망중학교> 개교**

후쿠오카시는 2022년 4월에 공립 야간중학교 <후쿠오카 희망중학교(福岡きぼう中学校)>를 개교합니다. 야간 중학교는 의무교육 연령(만 15세)을 초과하신 분들을 대상으로 중학교 졸업을 희망하거나 한 번 더 중등 교육을 받고싶은 분들을 위해 야간에 개설되는 학교입니다.



- 주5일 수업하며 일반 중학교와 같은 과목을 공부합니다.
- 교원면허를 소지한 중등교사가 수업합니다.
- 정해진 과정을 수료하면 중학교 졸업 학력을 인정받게 됩니다.
- 수업료는 무료입니다.
- 설치장소 후쿠오카시 교육센터 내 (사와라구 모모치3-10-1)

● 입학 자격

후쿠오카시에 주소 등록이 되어 있고 4월 2일에 만 15세 이상인 분 중 중학교를 졸업하지 못하셨거나 등교 거부 등으로 의무교육을 충분히 받지 못하신 분 (국적 불문)

● 입학 모집예정 2021년 12월~2022년 2월

● 문의처

후쿠오카시 교육위원회 추오구 덴진 1-8-1

■전화:092-711-4412

■이메일: kyoikuseisaku.BES@city.fukuoka.lg.jp

■홈페이지:www.city.fukuoka.lg.jp/kyoiku-iinkai/k-seisaku/ed/yakanchugaku.html

**FCIF 정보지 발행시기가 변경됩니다**

현재 격월로 발행중인 후쿠오카 요카토피아 국제교류재단 외국어 정보지 <FCIF>는 다음호부터 3개월 간격으로 발행됩니다. 지난호에서 실시한 만족도 설문조사 결과를 바탕으로 더욱 알찬 소식을 전달하겠습니다.

1 ~ 2월 후쿠오카시 외국인 종합상담지원센터의 외국인을 위한 무료상담 일정

	법률상담	행정서사 상담	심리 카운슬링
상담내용	일반민사, 노동, 교통사고 등 법률상의 문제	국적, 입국, 재류자격 등	생활상의 고민 등 심리상담
상담일	1월 1/19 2월 2/5 · 2/16 (매달 첫 번째 토요일, 세 번째 수요일)	1월 1/9 2월 2/13 (매달 두 번째 일요일)	월 9:00~17:45 화 9:00~11:45 목 9:00~12:45
상담시간	토요일 10:30~13:30 수요일 13:00~16:00	13:00~16:00 (접수마감 15:30)	
예약	필요	불필요	필요※
사용언어	사전 신청 시, 통역 섭외 가능	일본어, 중국어, 영어 (기타 언어의 경우 사전 문의 요망)	일본어, 영어

※ 사정에 따라 휴무일 경우도 있으니 사전에 092-262-1799로 확인해 주십시오.

후쿠오카국제교류재단 홈페이지
<https://www.fcif.or.jp/kr/>



후쿠오카국제교류재단 페이스북



<https://www.facebook.com/fukuokacityinternationalcenter/>

fukuokacityinternationalcenter/

