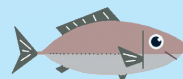
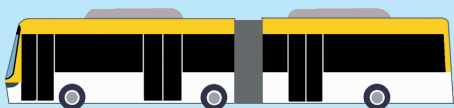
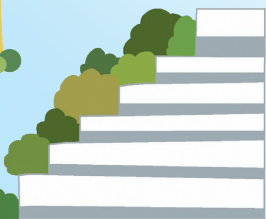
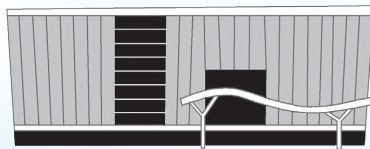
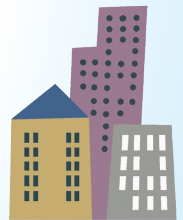
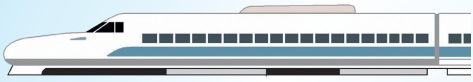




# 시민의 세금



후쿠오카시

# 목 차

|                              |    |
|------------------------------|----|
| <b>1 개인 시민세</b>              |    |
| (1) 개인 시민세 납부대상 외국인(납세 의무자)  | 2  |
| (2) 계산방법                     | 2  |
| (3) 개인 시민세 신고                | 3  |
| (4) 납기 및 납부방법                | 3  |
| (5) 외국인에 대한 과세소득 범위에 대하여     | 4  |
| (6) 조세조약에 대하여                | 4  |
| (7) 일본 국외 거주자를 부양가족으로 등록할 경우 | 4  |
| <b>2 고정자산세</b>               |    |
| (1) 고정자산세 납부대상 외국인 (납세의무자)   | 5  |
| (2) 상각자산 신고                  | 5  |
| (3) 납기 및 납부방법                | 5  |
| <b>3 도시계획세</b>               |    |
| (1) 도시계획세 납부대상 외국인 (납세의무자)   | 5  |
| (2) 납기 및 납부방법                | 5  |
| <b>4 경자동차세</b>               |    |
| (1) 경자동차세 납부대상 외국인 (납세의무자)   | 6  |
| (2) 경자동차세 세율                 | 6  |
| (3) 경자동차세 신고                 | 8  |
| (4) 납기 및 납부방법                | 8  |
| <b>5 시(市)세의 납부</b>           |    |
| (1) 납세 관리인                   | 9  |
| (2) 시(市)세 납부 장소 및 납부방법       | 9  |
| (3) 납부기한까지 세금을 납부하지 않았을 때    | 10 |
| <b>6 세무증명</b>                | 10 |
| <b>7 세금에 관한 문의처</b>          |    |
| (1) 시(市)세에 관한 문의처            | 11 |
| (2) 국(國)세에 관한 문의처            | 13 |
| (3) 현(縣)세에 관한 문의처            | 13 |

# 1 개인 시민세

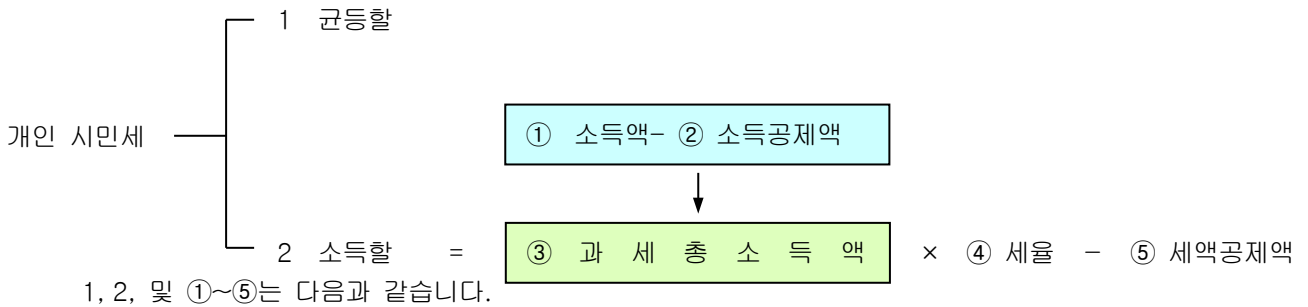
개인 시민세는 후쿠오카시에 거주하는 분이 후쿠오카시의 행정 서비스에 필요한 비용을 개개인의 부담 능력에 맞춰 함께 부담을 하기 위한 시(市)세입니다. 개인 시민세에는 넓고 균등하게 부담하는 ‘균등할’과 전년도 소득에 따라 부담하는 ‘소득할’이 있습니다. 또한, 후쿠오카현에는 개인 현민세가 있어 신고 및 납세 수속은 개인 시민세와 함께 후쿠오카시에서 담당하고 있습니다. 개인 시민세와 현민세를 합쳐서 일반적으로 주민세라고 합니다.

## (1) 개인 시민세 납부대상 외국인 (납세의무자)

외국인에 대해서도 1월 1일 현재 후쿠오카시에 거주하시는 분은 개인 시민세 과세 대상입니다. 또한, 거주하고 있는 구 이외의 구에 사무소, 사업소, 집과 대지를 보유하고 있는 경우에는 해당 소재 지역구에서도 균등할이 단독으로 과세가 적용됩니다.

## (2) 계산방법

개인 시민세는 다음과 같이 계산됩니다.



### 1 균등할

연간세액은 시민세 3,500 엔(그 외에 현민세 2,000 엔)으로 되어 있습니다.

### 2 소득할

소득할은 ①소득액에서 ②소득공제액을 제한 ③과세 총소득액에 ④의 세율을 곱하여 계산합니다.

#### ① 소득액

소득액이란 전년도 1월 1일부터 12월 31일까지의 수입액에서, 그 수입을 얻기 위하여 직접 소요된 경비를 제한 금액을 말하며, 급여소득의 경우, 급여수입액에 따라 급여소득공제액이 정해져 있어 그 금액을 수입액에서 제하도록 되어 있습니다.

또, 외국인에 대한 과세소득의 범위에 대해서는 거주형태와 그 기간에 따라 결정되므로, 자세한 내용에 대해서는 P4를 참조하여 주십시오.

#### ② 소득공제액

소득공제액이란 납세자의 배우자 및 부양가족의 유무, 질병 또는 재해로 인한 지출 여부 등의 개인적인 사정을 고려한 일정 금액을, 납세자의 실정에 따라 과세하기 위하여 소득 금액에서 제한 금액을 말합니다.

#### ③ 과세 총소득액

과세 총소득액이란 소득액에서 소득공제액을 제한 후, 천 엔 미만의 단위를 반내림한 금액입니다.

#### ④ 세율

소득할의 세율은 시민세 8% (현민세 2%)입니다.

#### ⑤ 세액공제액

배당소득이나 외국의 원천소득에 대한 이중 과세를 배제하기 위한 것입니다.

### (3) 개인 시민세 신고

1월 1일 현재 후쿠오카시에 거주하시는 분은 그 해의 3월 15일까지 1월 1일 현재 주소지의 구청에 개인 시민세 신고를 해야 합니다.

단, 다음에 해당하는 분은 신고할 필요가 없습니다.

- 전년도에 소득이 없었던 분
- 전년도의 소득이 급여만으로 근무처에서 시청에 급여지불보고서를 제출하신 분
- 세무서에 소득세의 확정신고서를 제출하신 분
- 전년도 소득이 43만 엔 이하인 분

### (4) 납기 및 납부방법

시민세 납부는 ①보통징수와 ②급여에서의 특별징수, ③공적 연금에서의 특별징수로 3가지 방법이 있습니다.

#### ① 보통징수

개인사업자 또는 회사를 퇴직하여 급여를 받고 있지 않는 경우에는 구청에서 발송된 납세통지서(납부서)로 연 4회(6월, 8월, 10월 및 이듬해 1월)에 걸쳐 납부기한까지 은행 등의 금융기관 또는 편의점에서 납부하시면 됩니다.

| 납기월 | 제 1 기 | 제 2 기 | 제 3 기 | 제 4 기 |
|-----|-------|-------|-------|-------|
|     | 6월    | 8월    | 10월   | 1월    |

※납부기한은 월말까지입니다. 납부기한이 토, 일, 공휴일인 경우에는 그 다음날이 납부기한이 됩니다.

또한, 후쿠오카시에서 전출을 하거나 일본을 출국하는 경우에는 반드시 납세관리인을 지정하여 주십시오. 아울러 일본에서 출국하는 경우에는 잊지 않고 반드시 잔여 세액을 납부하시기 바랍니다.

#### ② 급여에서의 특별징수

회사 종업원 등의 경우에는 급여지불자를 통하여 세액을 통지하고 급여지불자가 6월부터 이듬해 5월 까지의 매달 급여에서 세액을 제하여 그 다음 달에 납부하도록 되어 있습니다.

또, 회사를 퇴직하거나 일본에서 출국할 경우에는 미납된 세액에 대하여 일괄하여 급여에서 제하도록 급여지불자에게 의뢰하여 주십시오.

#### ③ 공적 연금에서의 특별징수

연도의 첫날(4월 1일) 현재 노령기초연금 등의 공적 연금을 받고 있는 65세 이상의 분으로 개인 시민세가 과세되는 경우, 공적 연금 등의 소득에 대한 세액을 연금지급자가 공적 연금 지급액에서 공제하고 그 금액을 연금지급월의 다음 달 10일까지 납부하도록 되어 있습니다.

또한, 공적 연금의 소득 이외에 급여나 사업소득, 부동산 소득 등이 있는 경우는 그 소득에 대한 세액은 급여에서의 특별징수 또는 보통징수의 방법으로 납부하여 주십시오.

※개인의 주민세는 소득이 발생한 그 다음 해에 과세하도록 되어 있으므로 출국 후에 개인 시민세가 과세되는 경우가 있습니다.

이런 경우에는 납세관리인(자세한 내용은 P9를 참조)을 선임해야 하므로 출국 전에 구청 과세과에서 확인하십시오.



## (5) 외국인에 대한 과세소득 범위에 대하여

외국인에 대한 과세소득의 범위는 거주형태에 따라 결정됩니다. 거주형태는 과세상 거주자와 비거주자로 구분되며, 거주자는 다시 비영주자와 영주자로 세분됩니다.

거주자: 일본 국내에 '주소'를 두고 있거나 현재까지 계속 1년 이상 '거주지'가 있는 분

(주) 일반적으로 생활의 근거지가 일본에 있는 경우에는 일본에 주소를 둔 것으로 간주하며, 주소는 없지만 일본에 체재 또는 거주하고 있는 경우에는 일본에 거주지가 있는 것으로 간주합니다.

○비영주자: 거주자 중에서 일본 국적을 가지고 있지 않고, 과거 10년 이내에 일본 국내에 주소 또는 거주지를 가지고 있던 기간의 합계가 5년 이하인 개인

○영주자: 비영주자 이외의 거주자

비거주자: 거주자 이외의 분

● 거주형태에 따른 과세소득의 범위를 나타내면 다음 표와 같습니다.

| 구 분     |      | 과 세 범 위  |       |          |  |
|---------|------|----------|-------|----------|--|
|         |      | 국내 원천 소득 |       | 국외 원천 소득 |  |
|         |      | 국내 지불    | 국외 지불 | 국내 지불    | 국외 지불  |
| 거주자     | 비영주자 | 전액 과세    | 전액 과세 | 전액 과세    | 국외에서 지불되는 금액 중에서 일본 국내로 송금되었다고 인정되는 금액만 과세 (따라서 국외에서 지불되는 소득 중 국외에 보유되는 금액에 대해서는 과세되지 않습니다.) |
|         | 영주자  | 전액 과세    | 전액 과세 | 전액 과세    | 전액 과세  |
| 비 거 주 자 |      | 원칙적으로 과세 |       | 비과세      |  |

## (6) 조세조약에 대하여

일본과의 사이에 조세조약이 체결되어 있는 나라의 사람인 경우에는, 그 조세조약의 규정에 따라 개인 시민세가 경감 또는 면제되는 경우가 있습니다.

또, 외국정부 직원, 교수, 유학생 등의 경우, 개인 시민세를 직접적인 대상으로 하지 않는 조세조약을 체결하고 있는 나라의 사람일지라도 소득세가 면제된 소득에 대해서는 개인 시민세도 과세되지 않습니다.

## (7) 일본 국외 거주자를 부양가족으로 등록할 경우

일본 국내에 주소지가 없는 친족을 대상으로 부양공제 또는 비과세 한도액 제도를 적용하고자 하는 경우에는 신고를 하실 때 친족 관계서류(주 1) 및 송금 관계서류(주 2)를 첨부하셔야 합니다.

(주 1) 친족 관계서류 예시

(1) 호적 부표 복사본 또는 국가나 지방공공단체가 발행한 서류, 해당 친족의 여권 복사본

(2) 외국 정부 또는 외국 지방공공단체가 발행한 서류(해당 친족의 성명, 주소 및 생년월일이 기재된 것에 한함)

(주 2) 송금 관계 서류 예시

(1) 금융기관에서 실시하는 외환 거래에 의해 신고자가 해당 친족에게 송금한 내용을 증명하는 서류

(2) 신용카드 발행회사가 교부한 카드를 제시하여 해당 친족이 상품 등을 구입함으로써 그 상품 등의 구입 대금에 상당하는 금액을 신고자로부터 수령한 것을 증명하는 서류

## 2 고정자산세

고정자산세는 토지, 가옥, 상각자산(이것들을 총칭하여 ‘고정자산’이라 함)을 소유한 분을 대상으로 해당 고정자산의 평가액에 따라 과세됩니다.

아울러 고정자산세는 도시계획세와 함께 납부하도록 되어 있습니다.

※상각자산……사업을 위해 이용할 수 있는 건축물, 기계, 차량, 기구, 비품 등



### (1) 고정자산세 납부대상 외국인 (납세 의무자)

고정자산세는 매년 1월 1일 현재 후쿠오카시에 고정자산이 있는 분이 대상으로 구체적으로는 다음과 같습니다.

|      |                                    |
|------|------------------------------------|
| 토 지  | 등기부 또는 토지보충과세대장에 소유자로서 등기 또는 등록된 분 |
| 가 옥  | 등기부 또는 가옥보충과세대장에 소유자로서 등기 또는 등록된 분 |
| 상각자산 | 상각자산과세대장에 소유자로서 등록된 분              |

이와 같이 고정자산세는 등기부 또는 과세대장에 등기 또는 등록된 분이 납세의무자가 됩니다.

따라서 매매 등으로 고정자산의 실제 소유자가 신 소유자로 변경되어도 1월 1일 현재 등기부 등에서 명의변경 수속이 완료되지 않은 경우에는 구 소유자가 납세의무자가 됩니다.

### (2) 상각자산 신고

상각자산 소유자는 매년 1월 1일 현재의 자산 상황을 신고해야 합니다. 공장, 상점 등의 설비와 비품 이외에도 개인이 임대 주차장, 임대 맨션 등에 설치하는 펜스와 같은 외부 구조물, 포장도로, 주차장 설비도 상각자산 신고 대상입니다.

### (3) 납기 및 납부방법

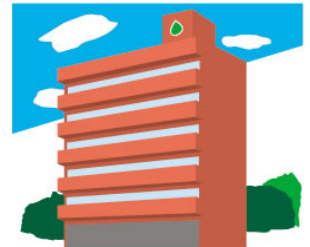
구청 또는 시청에서 발송된 납세통지서(납부서)로 연 4회(4월, 7월, 12월 및 이듬해 2월)에 걸쳐 납부기한까지 은행 등의 금융기관 또는 편의점 등에서 납부하시면 됩니다.

| 납기월 | 제 1 기 | 제 2 기 | 제 3 기 | 제 4 기 |
|-----|-------|-------|-------|-------|
|     | 4 월   | 7 월   | 1 2 월 | 2 월   |

※납부기한은 월말까지입니다.(12월은 28일이 납부기한입니다.) 납부기한이 토, 일, 공휴일 또는 연말연시(12/29~1/3)인 경우에는 그 다음날이 납부기한이 됩니다.

또한, 후쿠오카시에서 전출을 하거나 일본을 출국하는 경우에는 반드시 납세관리인을 지정하여 주십시오.

아울러 일본을 출국할 때에는 잊지 마시고 반드시 남은 세액을 납부하시기 바랍니다.



## 3 도시계획세

도시계획세는 도시계획사업이나 토지구획정비 사업에 필요한 비용으로 충당하기 위해 과세되는 세금입니다.

### (1) 도시계획세 납부대상 외국인 (납세의무자)

도시계획세 납부대상은 고정자산세의 납세의무자 중에서 매년 1월 1일 현재 시가화(市街化) 구역 내에 토지, 가옥을 소유한 분입니다.

### (2) 납기 및 납부방법

고정자산세와 함께 납세통지서(납부서)로 연 4회(4월, 7월, 12월 및 이듬해 2월)에 걸쳐 납부기한까지 납부하시면 됩니다.

| 납기월 | 제 1 기 | 제 2 기 | 제 3 기 | 제 4 기 |
|-----|-------|-------|-------|-------|
|     | 4 월   | 7 월   | 1 2 월 | 2 월   |

※납부기한은 월말까지입니다.(12월은 28일이 납부기한입니다.) 납부기한이 토, 일, 공휴일 또는 연말연시 (12/29~1/3)인 경우에는 그 다음날이 납부기한이 됩니다.

## 4 경자동차세

### (1) 경자동차세 납부대상 외국인 (납세의무자)

경자동차세는 매년 4월 1일 현재 후쿠오카시에 지정 보관 장소가 있는 원동기장치자전거, 경자동차, 소형 특수자동차 및 2륜 소형자동차(이것들을 '경자동차 등'이라고 함)를 소유하신 분에게 과세됩니다.

※4월 1일 이후에 명의변경을 한 경우에도 4월 1일 현재 소유자에게 과세됩니다.

### (2) 경자동차세 세율

경자동차세의 세율은 경자동차 등의 차종 및 배기량 등에 의하여 다음과 같이 정해져 있습니다.

| 원동기장치자전거 · 2륜 경자동차 · 2륜 소형 자동차 · 소형 특수 자동차 |  |  |         |
|--|--|--|---------|
| 차종 · 배기량의 구분                               |  | 세율 (세액)  |         |
| 원동기 부착 자전거                                 | 50cc (또는 0.6kw) 이하인 것<br>(지붕 있는 삼륜※1 및 특수소형 원동기 장치 자전거※2를 포함하여, 미니카※3를 제외) |  | 2,000 엔 |
|  | 2륜   | 50cc 초과, 90cc 이하인 것<br>(또는 0.6kw 초과, 0.8kw 이하인 것)          | 2,000 엔 |
|  |  | 90cc 초과, 125cc 이하인 것<br>(또는 0.8kw 초과, 1.0kw 이하인 것)         | 2,400 엔 |
|  | 3륜 이상  | 20cc 초과, 50cc 이하인 것 (미니카※3)<br>(또는 0.25kw 초과, 0.6kw 이하인 것) | 3,700 엔 |
| 2륜 경자동차                                    | 125cc 초과, 250cc 이하인 것<br>(보트 트레일러 등의 피견인차※4를 포함)                           |  | 3,600 엔 |
| 2륜 소형 자동차                                  | 250cc 를 초과하는 것   |  | 6,000 엔 |
| 소형 특수 자동차                                  | 농경작업용  |  | 2,400 엔 |
|  | 기타   |  | 5,900 엔 |

※1 3륜의 원동기장치 자전거로, 측면이 구조상 개방된 차실을 구비하여, 또 윤거가 0.5m이하인 것

※2 외부 전원에 의해 공급되는 전기를 동력원으로 하여, 아래 모두에 해당하는 것

①원동기의 정격 출력이 0.6kw 이하 ②길이 1.9m 이하, 폭 0.6m 이하 ③최고속도 20km/h 이하

※3 3륜 이상의 원동기장치자전거로, 차실을 구비하는 것 또는 윤거가 0.5m 초과하는 것

또한, 3륜 이상의 원동기장치자전거로, 상기※2의 ①~③의 요건에 해당하는 것은, 「특정 소형 원동기 부착 자전거」로 한다.

※4 길이 3.40m 이하, 폭 1.48m 이하, 높이 2.00m 이하인 것

| 3륜 이상의 경자동차      |     |                                |                               |                       |         |          |
|------------------|-----|--------------------------------|-------------------------------|-----------------------|---------|----------|
| 차종·배기량 구분        |     | 세율 (세액)                        |                               |                       | 경과세율    |          |
|                  |     | 구세율                            | 표준 세율                         | 중과세율※ 5               |         |          |
|                  |     | 2015년 3월 31일 이전에 첫 신규 검사 받은 차량 | 2015년 4월 1일 이후에 첫 신규 검사 받은 차량 | 첫 신규검사 이후 13년이 경과한 차량 |         |          |
| 3륜 (660cc 이하)    |     | 3,100 엔                        | 3,900 엔                       | 4,600 엔               | 아래표를 참조 |          |
| 4륜 이상 (660cc 이하) | 승용차 | 영업용                            | 5,500 엔                       | 6,900 엔               |         | 8,200 엔  |
|                  |     | 자가용                            | 7,200 엔                       | 10,800 엔              |         | 12,900 엔 |
|                  | 화물차 | 영업용                            | 3,000 엔                       | 3,800 엔               |         | 4,500 엔  |
|                  |     | 자가용                            | 4,000 엔                       | 5,000 엔               |         | 6,000 엔  |

※ 5 2023년도에 중과세율이 적용되는 것은, 처음 검사 년월일이 「2010년 3월」 이전의 것.

2021년 4월 1일부터 2026년 3월 31일 (가솔린차·하이브리드 카의 기준 2에 대해서는 2025년 3월 31일) 까지 첫 신규검사를 받은 것으로, 일정 기준에 해당하는 차량은, 신규검사를 받은 년도의 다음 년도 과세분에 한해, 아래표대로 경과세율이 적용됩니다.

| 경과세율             |     |                             |                   |                   |         |
|------------------|-----|-----------------------------|-------------------|-------------------|---------|
| 차종·배기량의 구분       |     | 세율 (세액)                     |                   |                   |         |
|                  |     | 전기경자동차·천연가스 경자동차 (대략 75%경감) | 가솔린차·하이브리드 카      |                   |         |
|                  |     |                             | 기준 1 (대략 50%경감)   | 기준 2 (대략 25%경감)   |         |
| 3륜 (660cc 이하)    |     | 1,000 엔                     | 2,000 엔 (승용 영업용만) | 3,000 엔 (승용 영업용만) |         |
| 4륜 이상 (660cc 이하) | 승용차 | 영업용                         | 1,800 엔           | 3,500 엔           | 5,200 엔 |
|                  |     | 자가용                         | 2,700 엔           |                   |         |
|                  | 화물차 | 영업용                         | 1,000 엔           |                   |         |
|                  |     | 자가용                         | 1,300 엔           |                   |         |



### (3) 경자동차세 신고

다음과 같은 경우에는 경자동차세에 관한 신고가 필요합니다.

- 경자동차 등을 구입, 양수받아 취득한 경우
- 폐차, 매각, 양도, 도난에 의해 상실한 경우
- 소유자의 주소 또는 경자동차 등의 지정 보관 장소가 변경된 경우

신고 장소는 다음과 같습니다.

- 원동기장치자전거(125cc 이하의 바이크), 소형 특수자동차  
자산과세과 경자동차세계 (하카타 구청 9층) (P13 참조)
- 경자동차(3, 4륜)  
(일반사단법인) 전국 경자동차협회 연합회 후쿠오카 사무소  
소재지: 히가시구 하코자키 후토 2 초메 2-51  
전화번호: 092-641-0431
- 2륜의 경자동차, 2륜의 소형 자동차  
(일반 사단법인)전국 경자동차협회 연합회 후쿠오카 사무소 지하야 분실  
소재지: 히가시구 지하야 3-10-40 육운회관 2층H  
전화번호: 092-641-0431(후쿠오카 사무소의 대표 전화)



### (4) 납기 및 납부방법

경자동차세는 자산과세과에서 발송된 납세통지서(납부서)로 납부기한까지 납부하시면 됩니다.

|     |    |
|-----|----|
| 납기월 | 5월 |
|-----|----|

※납부기한은 월말까지입니다. 납부기한이 토, 일, 공휴일인 경우에는 다음날이 납부기한이 됩니다.

후쿠오카시에서 전출을 하거나 일본 국외로 출국하는 경우에는 반드시 신고를 하시고 경자동차세를 납부하시기 바랍니다.

## 5 시(市)세의 납부

시(市)세는 납세자 여러분이 지정된 기한(납부기한)까지 자율적으로 납부하시는 것입니다.

개인 시현민세의 보통징수분, 고정자산세 및 도시계획세, 고정자산세(상각자산), 경자동차세는 납세통지서에 기재된 기한까지 반드시 납부하여 주십시오.

또한, 후쿠오카시에서 전출하거나 일본에서 출국하는 경우에는 납세관리인을 지정하여 주십시오.

아울러 일본에서 출국하는 경우에는 잊지 않고 잔여 세액을 납부하시기 바랍니다.

### (1) 납세관리인

시내에 주소, 거주지, 사무소 또는 사업소(이하 '주소 등'이라 함)를 소유하지 않는 시민세, 고정자산세 및 도시계획세 등의 납세의무자는 납세통지서 등의 수령, 세액 납부 등 납세에 관한 사무 처리를 의뢰하기 위해 납세관리인을 지정하도록 되어 있습니다.(납세관리인을 지정하지 않아도 납부에 지장이 없음을 신청하고, 그 신청에 대해 인정을 받았을 때에는 지정할 필요가 없습니다.)

본 신고 및 신청에 관한 사항은 세목마다 다르므로 P11의 문의처를 참조하십시오.

### (2) 시(市)세 납부 장소 및 납부방법

시(市)세는 구청에서 발송한 납세통지서(납부서)로 납부기한까지 아래의 ①, ② 중의 하나의 방법으로 납부하시기 바랍니다.

#### ① 금융기관 및 편의점, 전자 결제로 납부

후쿠오카 시내의 은행, 신탁은행, 신용금고, 신용조합, 우체국 은행, 농업협동조합, 어업협동조합, 편의점, 스마트폰 등으로 전자 결제(LINE Pay, PayPay, 모바일 레지, auPay, d 페이, J-Coin) 로 납부하실 수 있습니다.

편의점이나 전자 결제로 납부 가능한 세금 종류는 개인 시현민세 (보통징수 분), 고정자산세, 도시계획세, 고정자산세(감가상각자산), 경자동차세입니다.

일부 금융기관 및 편의점에서는 납부가 불가능하므로 창구에서 시(市)세 납부 가능 여부를 확인하시기 바랍니다.

※편의점, 전자 결제에서는 바코드의 표시가 없는 납부서, 1매당 30만 엔을 넘는 납부서, 금액이 수정된 납부서로는 납부하실 수 없습니다.

#### ② 지방세 지불 사이트를 이용한 납부

eL-QR가 인쇄된 납부서이면, 스마트폰이나 PC에서 지방세 지불 사이트에 접속하여, 납부 확인 등을 받는 메일 주소를 등록 후, 카메라나 QR코드 리더 등으로 eL-QR을 읽거나, eL번호를 입력하여, 다음 지불 방법에서 선택해서 납부할 수 있습니다. 또한, 취급 조건 (상한 금액 등) 은, 신용 카드 회사나 금융기관마다 다릅니다.

- 신용 카드 (VISA, Master, JCB, American Express, Diners Club)
- 인터넷 뱅킹
- 계좌 이체 (실시간 계좌이체 방식으로 기일 지정도 가능함)
- 페이지(Pay-easy)번호 발행

※신용 카드를 이용하실 경우는, 시스템 이용료가 걸립니다. 시스템 이용료는, 최초의 1만엔까지는 37엔 (세금 별도), 이후 1만엔마다 75엔 (세금 별도)가 가산됩니다.

상세한 이용 방법은, 지방세 지불 사이트를 참조하시기 바랍니다.

LTA 地方税共同機構  
LOCAL TAX AGENCY

詳しくはこちら **地方税お支払サイト**  
利用者向けホームページ  
<https://www.payment.eltax.lta.go.jp/>



QRコードは株式会社デンソーウェーブの登録商標です

### (3) 납부기한까지 세금을 납부하지 않았을 때

#### ○ 연체료

시(市)세를 기한 내에 납부하지 않은 경우에는 체납이 됩니다. 체납이 되면 본래 납부해야 할 세액 이외에 연체료를 추가로 납부해야 합니다. 연체료 계산방법은 다음과 같습니다. 연체금은 납부기한의 다음날부터 1개월까지의 기간은 특례기준 비율(전전 년 10월부터 전년 9월까지의 매달 은행의 신규 단기대출 약정 평균 금리의 합계를 12로 나눈 비율로서 재무대신이 고지하는 비율에 연 1%를 더한 비율)에 연 1%를 더한 비율 <상한 연 7.3%>, 그 이후로는 특례기준 비율에 연 7.3%를 더한 비율(상한 연 14.6%)로 계산됩니다.

<연체금 비율>

| 기간             | 납부기한의 다음날부터 1개월까지의 기간 | 납부기한의 다음날부터 1개월이 경과한 이후로부터 납부한 날까지의 기간 |
|----------------|-----------------------|--|
| 2022년 1월 1일 이후 | 2.4%                  | 8.7%                                   |

#### ○ 체납처분

후쿠오카시에서는 체납자가 단순한 부주의나 어떤 사정으로 납부할 수 없는 경우를 고려하여 독촉장을 발송하거나 전화 또는 방문을 하여 납부를 재촉합니다.

그러나 이와 같은 재촉에도 불구하고 납세하지 않을 경우에는, 납부기한까지 납세한 납세자와의 공정성을 기하기 위하여, 또 시(市)세를 확보하기 위하여 부득이 재산(급여, 예·저금, 부동산, 동산 등)을 차압하는 경우가 있습니다.

또한, 그 후에도 특별한 이유없이 계속해서 체납할 경우, 그 차압한 재산을 공매하여 체납 시(市)세로 충당하게 됩니다.

## 6 세무증명

소득증명서 등 세무증명서가 필요한 경우에는 본인확인서류(운전면허증, 재류카드, 여권 등)를 지참하시어 각 구청의 납세과(P11~12 참조)를 방문하십시오.

대리인(가족을 포함)이 교부를 받을 경우는 위임장과 대리인의 본인확인서류가 필요합니다.

※필요한 증명서의 종류, 연도, 부수에 대해서는 제출기관에 확인하십시오.(예: 비자 갱신→출입국 재류관리국 등)

(세무증명의 일례)

| 명칭                        | 증명내용                                  | 수수료     |
|---------------------------|---------------------------------------|---------|
| 시현민세과세·비과세증명서<br>(소득 증명서) | 개인 시현민세의 과세액, 소득액 등                   | 1건 300엔 |
| 납세 증명서                    | 시세의 과세액, 납세액 등                        | 1건 300엔 |
| 경자동차세 (계속 검사용)<br>납세 증명서  | 경자동차세 체납 유무<br>(경자동차 차량검사 시에 필요한 증명서) | 무료      |

## 7 세금 관련 문의처

시(市)세금 문의는 아래의 이메일 주소로 메일을 보내주시시오. 또한, 직접 문의하고자 하시는 경우에는 일본어가 가능한 분을 통해 아래 문의처로 연락하여 주시기 바랍니다.

### (1) 시(市)세에 관한 문의처

#### 【시청 담당 창구】

| 문의사항   | 담당과 (계)              |          |
|--|----------------------|----------|
| · 개인 시현민세의 신고·과세, 납세 관리인 신청                        | ① 시민세계               | 각 구의 과세과 |
| · 고정자산세·도시계획세(토지)의 과세, 납세관리인 신청                    | ② 고정자산세 토지계          |          |
| · 고정자산세·도시계획세(가옥)의 과세, 납세관리인 신청                    | ③ 고정자산세 가옥계          |          |
| · 개인 시현민세(보통징수)나 고정자산세, 경자동차세 납세 상담                | ④ 각 구의 납세과           |          |
| · 시세에 관한 증명 발행·교부(하카타구는 증명발행 코너계)                  | ⑤ 관리계                | 각 구의 납세과 |
| · 시세의 계좌이체 수속<br>· 신용카드 납부(계좌이체에서 신용카드로 변경)        | ⑥ 관리조정계              | 납세 관리과   |
| · 과오 납금의 환부  | ⑦ 수납관리계<br>⑧ 법인수납관리계 |          |
| · 개인 시현민세(특별징수)나 법인 시민세, 사업소세, 시 담배세, 입탕세 등의 납세 상담 | ⑨ 법인계                | 특별체납정리과  |
| · 특별징수될 개인 시현민세의 회사로부터의 수속                         | ⑩ 특별징수계              | 법인 세무과   |
| · 법인시민세의 과세, 납세관리인의 신청                             | ⑪ 법인시민세계             |          |
| · 사업소세, 담배세, 입욕세의 과세, 납세관리인의 신청                    | ⑫ 사업소세계              |          |
| · 숙박세의 과세, 납세관리인의 신청                               | ⑬ 숙박세계               |          |
| · 고정자산세(상각자산)의 과세, 납세관리인의 신청                       | ⑭ 상각자산계              | 자산 과세과   |
| · 경자동차세의 과세  | ⑮ 경자동차세계             |          |
| · 본 안내서에 대한 문의                                     | ⑯ 세제과                |          |

#### 【각 구청 및 시청(본청) 연락처】

| 구명   | 담당과(계) | 전화번호           | FAX 번호   | 이메일      | 소재지                           |  |
|------|--------|----------------|----------|----------|-------------------------------|--|
| 히가시구 | 과세과    | ① 시민세계         | 645-1026 | 632-4970 | kazei.HIWO@city.fukuoka.lg.jp | 〒812-8653<br>히가시구<br>하코자키<br>2초메<br>54-1 |
|      |        | ② 고정자산세<br>토지계 | 645-1031 |          |                               |  |
|      |        | ③ 고정자산세<br>가옥계 | 645-1033 |          |                               |  |
|      | 납세과    | ④ 납세과          | 645-1022 |          | nozei.HIWO@city.fukuoka.lg.jp |  |
|      |        | ⑤ 관리계          | 645-1021 |          |                               |  |

| 구명            | 담당과(계)   |                | 전화번호     | FAX 번호   | 이메일                           | 소재지   |
|---------------|----------|----------------|----------|----------|-------------------------------|---|
| 하카타구          | 과세과      | ① 시민세과         | 419-1027 | 476-5188 | kazei.HAWO@city.fukuoka.lg.jp | 〒812-8512<br>하카타구<br>하카타<br>에키마에<br>2 초메<br>8-1 |
|               |          | ② 고정자산세<br>토지계 | 419-1032 |          |                               |   |
|               |          | ③ 고정자산세<br>가옥계 | 419-1034 |          |                               |   |
|               | 납세과      | ④ 납세과          | 419-1023 | 402-1190 | nozei.HAWO@city.fukuoka.lg.jp |   |
|               |          | ⑤ 관리과          | 419-1022 |          |                               |   |
| ⑤ 증명발행<br>코너계 | 402-0799 |                |          |          |                               |   |
| 주오구           | 과세과      | ① 시민세과         | 718-1038 | 714-4231 | kazei.CWO@city.fukuoka.lg.jp  | 〒810-8622<br>주오구<br>다이묘<br>2 초메<br>5-31         |
|               |          | ② 고정자산세<br>토지계 | 718-1045 |          |                               |   |
|               |          | ③ 고정자산세<br>가옥계 | 718-1047 |          |                               |   |
|               | 납세과      | ④ 납세과          | 718-1028 | 718-1049 | nozei.CWO@city.fukuoka.lg.jp  |   |
|               |          | ⑤ 관리계          | 718-1049 |          |                               |   |
| 미나미구          | 과세과      | ① 시민세과         | 559-5041 | 511-3652 | kazei.MWO@city.fukuoka.lg.jp  | 〒815-8501<br>미나미구<br>시오바루<br>3 초메<br>25-1       |
|               |          | ② 고정자산세<br>토지계 | 559-5051 |          |                               |   |
|               |          | ③ 고정자산세<br>가옥계 | 559-5053 |          |                               |   |
|               | 납세과      | ④ 납세과          | 559-5169 | 559-5031 | nozei.MWO@city.fukuoka.lg.jp  |   |
|               |          | ⑤ 관리계          | 559-5031 |          |                               |   |
| 조난구           | 과세과      | ① 시민세계         | 833-4032 | 841-2145 | kazei.JWO@city.fukuoka.lg.jp  | 〒814-0192<br>조난구<br>도리카이<br>6 초메<br>1-1         |
|               |          | ② 고정자산세<br>토지계 | 833-4036 |          |                               |   |
|               |          | ③ 고정자산세<br>가옥계 | 833-4038 |          |                               |   |
|               | 납세과      | ④ 납세과          | 833-4026 | 833-4024 | nozei.JWO@city.fukuoka.lg.jp  |   |
|               |          | ⑤ 관리계          | 833-4024 |          |                               |   |
| 사와라구          | 과세과      | ① 시민세계         | 833-4320 | 841-2185 | kazei.SWO@city.fukuoka.lg.jp  | 〒814-8501<br>사와라구<br>모모치<br>2 초메<br>1-1         |
|               |          | ② 고정자산세<br>토지계 | 833-4326 |          |                               |   |
|               |          | ③ 고정자산세<br>가옥계 | 833-4328 |          |                               |   |
|               | 납세과      | ④ 납세과          | 833-4317 | 833-4318 | nozei.SWO@city.fukuoka.lg.jp  |   |
|               |          | ⑤ 관리계          | 833-4318 |          |                               |   |
| 니시구           | 과세과      | ① 시민세계         | 895-7017 | 883-8565 | kazei.NWO@city.fukuoka.lg.jp  | 〒819-8501<br>니시구<br>우치하마<br>1 초메<br>4-1         |
|               |          | ② 고정자산세<br>토지계 | 895-7019 |          |                               |   |
|               |          | ③ 고정자산세<br>가옥계 | 895-7021 |          |                               |   |
|               | 납세과      | ④ 납세과          | 895-7014 | 895-7013 | nozei.NWO@city.fukuoka.lg.jp  |   |
|               |          | ⑤ 관리계          | 895-7013 |          |                               |   |

| 담당과(계)            |           | 전화번호     | FAX 번호   | 이메일                               | 소재지   |
|-------------------|-----------|----------|----------|-----------------------------------|---|
| 납세관리과<br>(수납관리센터) | ⑥ 관리조정계   | 292-2093 | 292-4112 | nozeikanri.FB@city.fukuoka.lg.jp  | 〒812-8512<br>하카타구<br>하카타<br>에키마에<br>2 초메<br>8-1 (9 층) |
|                   | ⑦ 수납관리계   |          |          |                                   |   |
|                   | ⑧ 법인수납관리계 | 292-1994 |          |                                   |   |
| 특별채납<br>정리과       | ⑨ 법인계     | 292-3124 |          |                                   |   |
| 법인세무과             | ⑩ 특별징수계   | 292-3259 | 292-4173 | hojinzeimu.FB@city.fukuoka.lg.jp  |   |
|                   | ⑪ 법인시민세계  | 292-3249 |          |                                   |   |
|                   | ⑫ 사업소세계   | 292-2486 |          |                                   |   |
|                   | ⑬ 숙박세계    | 291-2496 |          |                                   |   |
| 자산과세과             | ⑭ 상각자산계   | 292-2479 | 292-4187 | shisankazei.FB@city.fukuoka.lg.jp |   |
|                   | ⑮ 경자동차세계  | 292-1604 |          |                                   |   |
| ⑯세제과              |           | 711-4202 | 733-5598 | zeisei.FB@city.fukuoka.lg.jp      | 〒810-8620<br>주오구 덴진<br>1 초메 8-1                       |

(2) 국(國)세에 관한 문의처(소득세, 법인세, 소비세 등)

※ 국세청 홈페이지 : <http://www.nta.go.jp/>

| 명칭            | 전화번호     | 소재지                                 | 관할구역                           |
|---------------|----------|-------------------------------------|--------------------------------|
| 후쿠오카 국세국      | 411-0031 | 812-8547 하카타구 하카타에키히가시<br>2 초메 11-1 |                                |
| 후쿠오카 세무서      | 771-1151 | 810-8689 주오구 덴진 4 초메 8-28           | 주오구, 미나미구                      |
| 니시후쿠오카<br>세무서 | 843-6211 | 814-8602 사와라구 모모치 1 초메 5-22         | 조난구, 사와라구, 니시구                 |
| 하카타 세무서       | 641-8131 | 812-8706 히가시구 마이다시 1 초메 8-1         | 하카타구, 히가시구<br>(가시이 세무서 관할내 제외) |
| 가시이 세무서       | 661-1031 | 813-8681 히가시구 지하야 6 초메 2-1          | 히가시구 일부                        |

(3) 현(縣)세에 관한 문의처(자동차세, 사업세 등) ※ 후쿠오카현 홈페이지 : <http://www.pref.fukuoka.lg.jp/>

| 명칭               | 전화번호     | 소재지                             | 관할구역                   |
|------------------|----------|---------------------------------|------------------------|
| 후쿠오카현<br>세무과     | 643-3062 | 812-8577 하카타구 히가시코엔 7-7         |                        |
| 하카타<br>현세사무소     | 260-6001 | 812-8542 하카타구 지요 1 초메 20-31     | 하카타구, 미나미구             |
| 히가시후쿠오카<br>현세사무소 | 641-0201 | 812-8543 히가시구 하코자키<br>1 초메 18-1 | 히가시구                   |
| 니시후쿠오카<br>현세사무소  | 735-6141 | 810-8515 주오구 아카사카 1 초메 8-8      | 주오구, 조난구, 사와라구,<br>니시구 |

発行 : 2024년3월