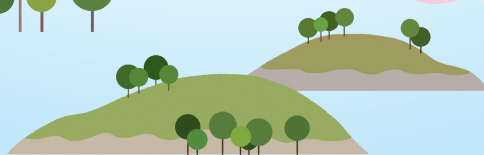
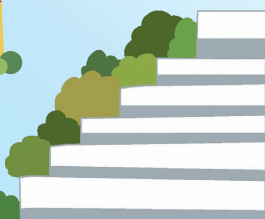
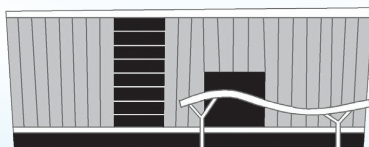




시민의 세금



후쿠오카시

목 차

1 개인 시민세	
(1) 개인 시민세 납부대상 외국인(납세 의무자)	2
(2) 계산 방법	2
(3) 개인 시민세 신고	3
(4) 납기 및 납부방법	3
(5) 외국인에 대한 과세소득 범위에 대하여	4
(6) 조세조약에 대하여	4
(7) 일본 국외 거주자를 부양가족으로 등록할 경우	5
2 고정자산세 · 도시계획세	
(1) 고정자산세 · 도시계획세 납부대상 외국인 (납세의무자)	6
(2) 상각자산 신고	6
(3) 납기와 납부방법	6
3 경자동차세	
(1) 경자동차세 납부대상 외국인 (납세의무자)	7
(2) 경자동차세 세율	7
(3) 경자동차세 신고	9
(4) 납기 및 납부방법	9
4 시(市)세의 납부	
(1) 납세 관리인	10
(2) 시세 납부 장소 및 납부방법	10
(3) 납부기한까지 세금을 납부하지 않았을 때	11
5 세무증명	12
6 세금에 관한 문의처	
(1) 시(市)세에 관한 문의처	13
(2) 국(國)세에 관한 문의처	15
(3) 현(縣)세에 관한 문의처	16

1 개인 시민세

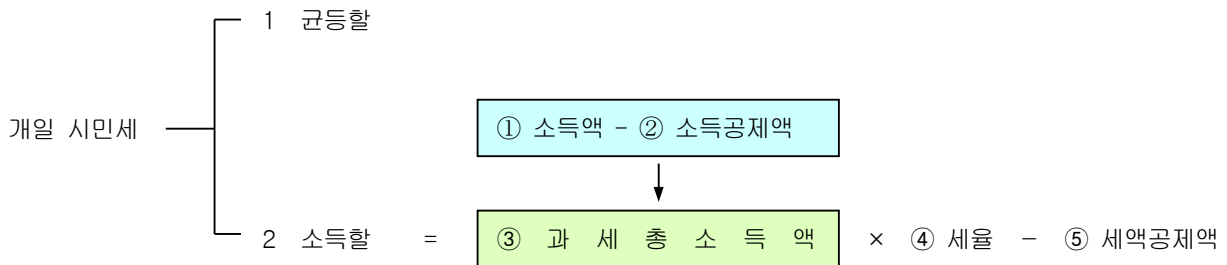
개인 시민세는 후쿠오카시에 거주하는 분이 후쿠오카시의 행정 서비스에 필요한 비용을 개개인의 부담 능력에 맞춰 함께 분담을 하기 위한 시(市)세입니다. 개인 시민세에는 넓고 균등하게 분담하는 ‘균등할’과 전년도 소득에 따라 부담하는 ‘소득할’이 있습니다. 또한, 후쿠오카현에는 개인 현민세가 있어 신고 및 납세 수속은 개인 시민세와 함께 후쿠오카시에서 담당하고 있습니다. 개인 시민세와 현민세를 합쳐서 일반적으로 주민세라고 합니다.

(1) 개인 시민세 납부대상 외국인 (납세의무자)

외국인에 대해서도 1월 1일 현재 후쿠오카시에 거주하시는 분은 개인 시민세 과세 대상입니다. 또한, 거주하고 있는 구 이외의 구에 사무소, 사업소, 집과 대지를 보유하고 있는 경우에는 해당 소재 지역구에서도 균등할이 단독으로 과세가 적용됩니다.

(2) 계산방법

개인 시민세는 다음과 같이 계산됩니다.



1, 2, 및 ①~⑤는 다음과 같습니다.

1 균등할

연간세액은 시민세 3,000 엔(그 외에 현민세 1,500 엔)으로 되어 있습니다.

※2024 년도부터는, 상림환경세 1,000 엔도 과세되었습니다.

2 소득할

소득할은 ①소득액에서 ②소득공제액을 제한 ③과세 총소득액에 ④의 세율을 곱하여 계산합니다.

①소득금액

소득액이란 전년도 1월 1일부터 12월 31일까지의 수입액에서, 그 수입을 얻기 위하여 직접 소요된 경비를 제한 금액을 말하며, 급여소득의 경우, 급여수입액에 따라 급여소득공제액이 정해져 있어 그 금액을 수입액에서 제하도록 되어 있습니다.

또, 외국인에 대한 과세소득의 범위에 대해서는 거주형태와 그 기간에 따라 결정되므로, 자세한 내용에 대해서는 P4 를 참조하여 주십시오.

②소득공제액

소득공제액이란 납세자의 배우자 및 부양가족의 유무, 질병 또는 재해로 인한 지출 여부 등의 개인적인 사정을 고려한 일정 금액을, 납세자의 실정에 따라 과세하기 위하여 소득 금액에서 제한 금액을 말합니다.

③과세 총소득액

과세 총소득액이란 소득액에서 소득공제액을 제한 후, 천 엔 미만의 단위를 반내림한 금액입니다.

④세율

소득할의 세율은 시민세 8% (현민세 2%)입니다.

⑤세액공제액

배당소득이나 외국의 원천소득에 대한 이중 과세를 배제하기 위한 것입니다.

(3) 개인 시민세 신고

1 월 1 일 현재 후쿠오카시에 거주하시는 분은 그 해의 3 월 15 일까지 1 월 1 일 현재 주소지의 구청에 개인 시민세 신고를 해야 합니다.

단, 다음에 해당하는 분은 신고할 필요가 없습니다.

- 전년도에 소득이 없었던 분
- 전년도의 소득이 급여만으로 근무처에서 시청에 급여지불보고서를 제출하신 분
- 세무서에 소득세의 확정신고서를 제출하신 분
- 전년도 소득이 43 만 엔 이하인 분

(4) 납기 및 납부방법

시현민세 납부는 ①보통징수와 ②급여에서의 특별징수, ③공적 연금에서의 특별징수로 3 가지 방법이 있습니다.

① 보통징수

개인사업자나 회사를 퇴직하여, 급여 지불을 받지 않는 경우는, 구청에서 발송한 납세통지서 (납부서)로, 연 4 회 (6 월, 8 월, 10 월 및 이듬해 1 월)에 걸쳐 납부기한까지 납부하도록 되어 있습니다.

자세한 납부방법은, P10~11 를 참조하십시오.

납기월	제 1 기	제 2 기	제 3 기	제 4 기
	6 월	8 월	10 월	1 월

※납부기한은 월말까지입니다. 납부기한이 토, 일, 공휴일인 경우에는 그 다음날이 납부기한이 됩니다.

또한, 후쿠오카시외에 전출하거나, 일본을 출국하는 경우에는 납세관리인을 지정하거나, 잔여 세액을 잊지 말고 납부하여 주시기 바랍니다.

② 급여에서의 특별징수

회사 종업원 등의 경우에는 급여지불자를 통하여 세액을 통지하고 급여지불자가 6 월부터 이듬해 5 월까지의 매달 급여에서 세액을 제하여 그 다음 달에 납부하도록 되어 있습니다.

또, 회사를 퇴직하거나 일본에서 출국할 경우에는 미납된 세액에 대하여 일괄하여 급여에서 제하도록 급여지불자에게 의뢰하여 주십시오.

③ 공적 연금에서의 특별징수

연도의 첫날(4 월 1 일) 현재 노령기초연금 등의 공적 연금을 받고 있는 65 세 이상의 분으로 개인 시민세가 과세되는 경우, 공적 연금 등의 소득에 대한 세액을 연금지급자가 공적 연금 지급액에서 공제하고 그 금액을 연금지급월의 다음 달 10 일까지 납부하도록 되어 있습니다.

또한, 공적 연금의 소득 이외에 급여나 사업소득, 부동산 소득 등이 있는 경우는 그 소득에 대한 세액은 급여에서의 특별징수 또는 보통징수의 방법으로 납부하여 주십시오.

※개인의 주민세는 소득이 발생한 그 다음 해에 과세하도록 되어 있으므로 출국 후에 개인 시민세가 과세되는 경우가 있습니다.

이런 경우에는 납세관리인(자세한 내용은 P10 를 참조)을 선임해야 하므로 출국 전에 구청 과세과에서 확인하십시오.



(5) 외국인에 대한 과세소득 범위에 대하여

외국인에 대한 과세소득의 범위는 거주형태에 따라 결정됩니다. 거주형태는 과세상 거주자와 비거주자로 구분되며, 거주자는 다시 비영주자와 영주자로 세분됩니다.

거주자: 일본 국내에 '주소'를 두고 있거나 현재까지 계속 1년 이상 '거주지'가 있는 분

(주) 일반적으로 생활의 근거지가 일본에 있는 경우에는 일본에 주소를 둔 것으로 간주하며, 주소는 없지만 일본에 체재 또는 거주하고 있는 경우에는 일본에 거주지가 있는 것으로 간주합니다.

○ 비영주자: 거주자 중에서 일본 국적을 가지고 있지 않고, 과거 10년 이내에 일본 국내에 주소 또는 거주지를 가지고 있던 기간의 합계가 5년 이하인 개인

○ 영주자: 비영주자 이외의 거주자

비거주자: 거주자 이외의 분

● 거주형태에 따른 과세소득의 범위를 나타내면 다음 표와 같습니다.

구 분		과 세 범 위			
		국내 원천 소득		국외 원천 소득	
		국내 지불	국외 지불	국내 지불	국외 지불
거 주 자	비영주자	전액 과세	전액 과세	전액 과세	국외에서 지불되는 금액 중에서 일본 국내로 송금 되었다고 인정되는 금액만 과세 (따라서 국외에서 지불되는 소득 중 국외에 보유되는 금액에 대해서는 과세되지 않습니다.)
	영주자	전액 과세	전액 과세	전액 과세	전액 과세
비 거 주 자		원칙적으로 과세		비과세	

(6) 조세조약에 대하여

일본과의 사이에 조세조약이 체결되어 있는 나라의 사람인 경우에는, 그 조세조약의 규정에 따라 개인 시민세가 경감 또는 면제되는 경우가 있습니다.

또, 외국정부 직원, 교수, 유학생 등의 경우, 개인 시민세를 직접적인 대상으로 하지 않는 조세조약을 체결하고 있는 나라의 사람일지라도 소득세가 면제된 소득에 대해서는 개인 시민세도 과세되지 않습니다.

(7) 일본 국외 거주자를 부양가족으로 등록할 경우

일본 국내에 주소지가 없는 친족을 대상으로 부양공제 등의 적용 또는 비과세 한도액 제도의 적용을 받고자 하는 경우에는, 신고할 때 아래 서류의 첨부 또는 제시가 필요합니다.

<부양공제에 관련되는 확인서류>

비거주자인 친족의 연령 등의 구분		필요서류
30 세 미만 또는, 70 세 이상		친족관계서류 (주 1) , 송금관계서류 (주 2)
30 세 이상 70 세 미만	①유학으로 인해, 국내에 주소 및 거처가 없게 된 분	친족관계서류 (주 1) , 송금관계서류 (주 2) 유학비자 등 서류 (주 3)
	②장애자	친족관계서류 (주 1) , 송금관계서류 (주 2)
	③당신으로부터 그 해의 생활비 또는 교육비로 사용하기 위한 송금을 38 만엔 이상 받고 있는 분	친족관계서류 (주 1) , 38 만엔 송금서류 (주 4)
	(상기 ①~③ 이외의 분)	(부양공제 대상외)

<배우자 공제, 배우자 특별 공제 또는 장애자 공제에 관련된 서류>

적용을 받고자 하는 공제	필요서류
배우자 공제, 배우자 특별 공제	친족관계서류 (주 1) , 송금관계서류 (주 2)
장애자 공제	친족관계서류 (주 1) , 송금관계서류 (주 2)

(주 1) 친족 관계서류 예시

(1) 호적 부표 복사본 과 일본 국외에 거주하는 친족의 여권(패스포트) 의 복사본

(2) 외국 정부 또는, 외국 지방공공단체가 발행한 서류로, 일본국외에 거주하는 친족이 거주자의 친족인 것을 증명하는 것 (해당 친족의 성명, 주소 및 생년월일이 기재된 것에 한함)

(주 2) 송금 관계 서류 예시

금융기관으로의 송금의뢰서 등 일본 국외에 거주하는 친족의 생활비 또는 교육비로 보충하기 위한 지출을 필요할 때마다 수시로 실시한 것을 증명하는 서류

(주 3) 유학 비자 등 서류 예시

외국 정부 또는, 외국 지방공공단체가 발행한 사증(바자)에 상당한 서류나 재류 카드에 해당하는 서류의 사본으로, 유학으로 인하여, 그 외국에 재류하게 되므로써 국내에 주소가 없게 된 것을 증명하는 서류

(주 4) 38 만엔 송금 서류 예시

주2의 송금관계 서류 중, 신고자로부터 일본 국외에 거주하는 친족 각자한테 송금한 그 해의 금액의 합계가 38 만엔 이상 있는 것을 증명하는 서류

2 고정자산세 · 도시계획세

고정자산세는 토지, 가옥, 상각자산(이것들을 총칭하여 ‘고정자산’이라 함)을 소유한 분을 대상으로 해당 고정자산의 평가액에 따라 과세됩니다.

도시계획세는, 시가화(市街化) 구역 내에 토지 · 가옥을 소유한 분에 과세되는 도시계획 사업입니다. 토지 구역 정리 사업에 요하는 비용에 충족하기 위한 세금입니다.

또한, 고정자산세와 도시계획세는 같이 납세하게 됩니다.

※상각자산……사업을 위해 이용할 수 있는 건축물, 기계, 차량, 기구, 비품 등



(1) 고정자산세 · 도시계획세 납부대상 외국인 (납세 의무자)

고정자산세 · 도시계획세를 납부하는 분은, 매년 1 월 1 일 현재 후쿠오카시에 고정자산이 있는 분이 대상으로 구체적으로는 다음과 같습니다.

토 지	등기부 또는 토지보충과세대장에 소유자로서 등기 또는 등록된 분
가 옥	등기부 또는 가옥보충과세대장에 소유자로서 등기 또는 등록된 분
상각자산	상각자산과세대장에 소유자로서 등록된 분

※도시계획세를 납부하는 분은, 시가화 구역 내에 토지 · 가옥을 소유하는 분입니다.

이와 같이 고정자산세 · 도시계획세는, 등기부 또는 과세대장에 등기 또는 등록된 분이 납세의무자가 됩니다.

따라서 매매 등으로 고정자산의 실제 소유자가 신 소유자로 변경되어도 1 월 1 일 현재 등기부 등에서 명의변경 수속이 완료되지 않은 경우에는 구 소유자가 납세의무자가 됩니다.

(2) 상각자산 신고

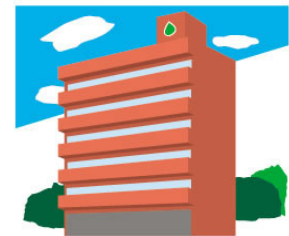
상각자산 소유자는 매년 1 월 1 일 현재의 자산 상황을 신고해야 합니다. 공장, 상점 등의 설비와 비품 이외에도 개인이 임대 주차장, 임대 맨션 등에 설치하는 펜스와 같은 외부 구조물, 포장도로, 주차장 설비도 상각자산 신고 대상입니다.

(3) 납기 및 납부방법

구청 또는 시청에서 발송된 납세통지서(납부서)로 연 4 회(4 월, 7 월, 12 월 및 이듬해 2 월)에 걸쳐 납부기한까지 납부하시면 됩니다. 자세한 납부방법은, P10~11 를 보십시오.

납기월	제 1 기	제 2 기	제 3 기	제 4 기
	4 월	7 월	1 2 월	2 월

※납부기한은 월말까지입니다.(12 월은 28 일이 납부기한입니다.) 납부기한이 토, 일, 공휴일 또는 연말연시(12/29~1/3)인 경우에는 그 다음날이 납부기한이 됩니다.



또한, 후쿠오카시에서 전출하거나 일본에서 출국하는 경우에는 납세관리인을 지정하거나 남은 세액을 잊지 마시고 납부하시기 바랍니다.

3 경자동차세

(1) 경자동차세 납부대상 외국인 (납세의무자)

경자동차세는 매년 4월 1일 현재 후쿠오카시에 지정 보관 장소가 있는 원동기장치자전거, 경자동차, 소형 특수자동차 및 2륜 소형자동차(이것들을 '경자동차 등'이라고 함)를 소유하신 분에게 과세됩니다.

※4월 1일 이후에 명의변경을 한 경우에도 4월 1일 현재 소유자에게 과세됩니다.

(2) 경자동차세 세율

경자동차세의 세율은 경자동차 등의 차종 및 배기량 등에 의하여 다음과 같이 정해져 있습니다.

원동기장치자전거・2륜 경자동차・2륜 소형 자동차・소형 특수 자동차			
차종・배기량의 구분		세율 (세액)	
원동기 부착 자전거	50cc (또는 0.6kw) 이하인 것 (지붕 있는 삼륜※1 및 특수소형 원동기 장치 자전거※2를 포함하여, 미니카※3를 제외)		2,000 엔
	2륜	50cc 초과, 90cc 이하인 것 (또는 0.6kw 초과, 0.8kw 이하인 것)	2,000 엔
		125cc 이하이며, 최고출력 4.0kw 이하인 것	2,000 엔
		90cc 초과, 125cc 이하인 것 (또는 0.8kw 초과, 1.0kw 이하인 것)	2,400 엔
	3륜 이상	20cc 초과, 50cc 이하인 것 (미니카※3) (또는 0.25kw 초과, 0.6kw 이하인 것)	3,700 엔
2륜 경자동차	125cc 초과, 250cc 이하인 것 (보트 트레일러 등의 피견인차※4를 포함)		3,600 엔
2륜 소형 자동차	250cc 를 초과하는 것		6,000 엔
소형 특수 자동차	농경 작업용		2,400 엔
	기타		5,900 엔

※1 3륜의 원동기장치 자전거로, 측면이 구조상 개방된 차실을 구비하여, 또 윤거가 0.5m이하인 것

※2 외부 전원에 의해 공급되는 전기를 동력원으로 하여, 아래 모두에 해당하는 것

①원동기의 정격 출력이 0.6kw 이하 ②길이 1.9m 이하, 폭 0.6m 이하 ③최고속도 20km/h 이하

※3 3륜 이상의 원동기장치자전거로, 차실을 구비하는 것 또는 윤거가 0.5m 초과하는 것

또한, 3륜 이상의 원동기장치자전거로, 상기※2의 ①~③의 요건에 해당하는 것은, 「특정 소형 원동기 부착 자전거」로 한다.

※4 길이 3.40m 이하, 폭 1.48m 이하, 높이 2.00m 이하인 것

3 른 이상의 경차						
차종 · 배기량 구분			세율 (세액)			
			구세율	표준 세율	중과세율※ 5	경과세율
			2015년 3월 31 일 이전에 첫 신규 검사 받은 차량	2015년 4월 1 일 이후에 첫 신규 검사 받은 차량	첫 신규검사 이후 13년이 경과한 차량	
3 른 (660cc 이하)			3,100 엔	3,900 엔	4,600 엔	아래표를 참조
4 른 이상 (660cc 이하)	승용차	영업용	5,500 엔	6,900 엔	8,200 엔	
		자가용	7,200 엔	10,800 엔	12,900 엔	
	화물차	영업용	3,000 엔	3,800 엔	4,500 엔	
		자가용	4,000 엔	5,000 엔	6,000 엔	

※ 5 2025 년도에 중과세율이 적용되는 것은, 처음 검사 년월일이 「2012년 3월」 이전의 것.

2021년 4월 1일부터 2026년 3월 31일 (가솔린차 · 하이브리드 카의 기준 2에 대해서는 2025년 3월 31일) 까지 첫 신규검사를 받은 것으로, 일정 기준에 해당하는 차량은, 신규검사를 받은 년도의 다음 년도 과세분에 한해, 아래표대로 경과세율이 적용됩니다.

경과세율					
차종 · 배기량의 구분			세율 (세액)		
			전기경자동차 · 천연가스 경자동차 (대략 75%경감)	가솔린차 · 하이브리드 카	
				기준 1 (대략 50%경감)	기준 2 (대략 25%경감)
3 른 (660cc 이하)			1,000 엔	2,000 엔 (승용 영업용만)	3,000 엔 (승용 영업용만)
4 른 이상 (660cc 이하)	승용차	영업용	1,800 엔	3,500 엔	5,200 엔
		자가용	2,700 엔		
	화물차	영업용	1,000 엔		
		자가용	1,300 엔		

(3) 경자동차세 신고

다음과 같은 경우에는 경자동차세에 관한 신고가 필요합니다.

- 경자동차 등을 구입, 양수받아 취득한 경우
- 폐차, 매각, 양도, 도난에 의해 상실한 경우
- 소유자의 주소 또는 경자동차 등의 지정 보관 장소가 변경된 경우

신고 장소는 다음과 같습니다.

- 원동기장치자전거(125cc 이하의 바이크), 소형 특수자동차
자산과세과 경자동차세계 (하카타 구청 9층) (P15 참조)
- 경자동차(3, 4륜)
(일반사단법인) 전국 경자동차협회 연합회 후쿠오카 사무소
소재지: 히가시구 미나토카시이 4 초메 3-16
전화번호: 092-410-8090
- 2륜의 경자동차, 2륜의 소형 자동차
(일반 사단법인) 전국 경자동차협회 연합회 후쿠오카 사무소 지하야 분실
소재지: 히가시구 지하야 3-10-40 육운회관 2층
전화번호: 092-410-8090(후쿠오카 사무소의 대표 전화)



(4) 납기와 납부 방법

경차세는 시청에서 송부한 납세통지서(납부서)로 납부기한까지 납부하시면 됩니다.
자세한 납부방법은 P10~11 를 참조해 주십시오.

납기월	5월
-----	----

※납부기한은 월말까지입니다. 납부기한이 토, 일, 공휴일인 경우에는 다음날이 납부기한이 됩니다.

후쿠오카시에서 전출을 하거나 일본 국외로 출국하는 경우에는 반드시 신고를 하시고
경자동차세를 납부하여 잊지 않도록 합니다.

4 시(市)세의 납부

시(市)세는 납세자 여러분이 지정된 기한(납부기한)까지 자율적으로 납부하시는 것입니다.
구청과 시청에서 송부한 납세통지서 표기 기한까지 반드시 납부하여 주십시오.
또한, 후쿠오카시에서 전출하거나 일본에서 출국하는 경우에는 납세관리인을 지정하여 주십시오.
아울러 일본에서 출국하는 경우에는 잊지 않고 잔여 세액을 납부하시기 바랍니다.

(1) 납세관리인

시내에 주소, 거주지, 사무소 또는 사업소(이하 '주소 등'이라 함)를 소유하지 않는 시현민세, 고정자산세 및 도시계획세 등의 납세의무자는 납세통지서 등의 수령, 세액 납부 등 납세에 관한 사무 처리를 의뢰하기 위해 납세관리인을 지정하도록 되어 있습니다.(납세관리인을 지정하지 않아도 납부에 지장이 없음을 신청하고, 그 신청에 대해 인정을 받았을 때에는 지정할 필요가 없습니다.)
본 신고 및 신청에 관한 사항은 세목마다 다르므로 P13의 문의처를 참조하십시오.

(2) 시세금 납부장소·납부방법

개인의 시현민세의 보통 징수분, 고정자산세, 도시계획세, 고정자산세(상각자산), 경자동차세의 납부방법은 다음 ①~④와 같습니다.

① 창구에서 납부하는 경우 【금융기관, 편의점에서 납부】

후쿠오카 시내의 은행, 신탁은행, 신용금고, 신용조합, 유초 은행(우체국 은행), 농, 어협, 편의점에서 납부 가능합니다.

편의점에서는 바코드 인쇄가 없는 납부서, 1장당 30만엔을 넘는 납부서, 금액이 수정된 납부서는 납부할 수 없습니다.

eL-QR이 인쇄된 납부서이면, 전국의 대응 금융기관에서 납부할 수 있습니다.

② 스마트폰 결제 어플로 납부

스마트폰 결제 어플을 켜서 납부서에 인쇄된 eL-QR을 스캔하여 납부할 수 있습니다.

eL-QR이 인쇄되지 않은 납부서, 금액이 수정된 납부서는 납부할 수 없습니다.

또한 취급 조건 (상한 금액 등)은 결제 어플마다 다릅니다.

대응가능한 결제 어플리케이션 29종류 (2025년 5월 현재)

※이용 가능한 결제 어플은 「지방세 지불사이트」에서 확인해 주십시오.

③ 지방세 지불 사이트를 이용한 납부 【신용카드, 인터넷 뱅킹 등을 이용한 납부】

eL-QR이 인쇄된 납부서이면, 스마트폰이나 컴퓨터에서 지방세 지불 사이트를 접속하여

eL-QR을 스캔하시거나 eL번호를 입력하면, 아래와 같은 지불 방법을 선택하여 납부할 수 있습니다.

또한 취급 조건 (상한 금액 등)은 신용카드사나 금융기관에 따라 다릅니다.

또한 납부방법과 금융기관에 따라서는 이용료나 수수료가 가산되는 경우도 있습니다.

- 신용 카드 (VISA、Master、JCB、American Express、Diners Club)

※신용 카드를 이용하실 경우는, 시스템 이용료가 걸립니다. 시스템 이용료는, 최초의 1만엔까지는 37엔 (세금 별도), 이후 1만엔마다 75엔 (세금 별도)가 가산됩니다.

- 인터넷 뱅킹
- 계좌 이체 (실시간 계좌이체 방식으로 기일 지정도 가능함)
- 페이지(Pay-easy)번호 발행

상세한 이용 방법은, 지방세 지불 사이트를 참조하시기 바랍니다.

자세한 것은 여기
지방세 지불 사이트
(이용자를 위한 홈페이지)



지방세 지불 사이트란
자택이나 사무실에 온 <
납부서에 인쇄된 eL-
QR이나 eL번호를
사용하고, 스마트폰이나
PC로 지방세를 지불할 수
있는 사이트입니다.

④ 계좌이체

계좌이체란 본인을 대신해 금융기관이 시세금을 납기마다 본인이 지정한 예저금 계좌 등에서 자동으로 이체하는 납세 제도입니다. 계좌이체를 희망하시는 경우는, 사전에 신청이 필요합니다.

신청 방법은 아래와 같습니다.

○ 인터넷 신청 (시 세금 인터넷 계좌이체 접수 서비스)

계좌이체 신청 수속 (신규·변경) 을 자택 컴퓨터나 스마트폰, 태블릿 단말기에서 인터넷으로 신청 가능한 서비스입니다.

신청 가능한 금융기관과 전용 사이트는 후쿠오카시 홈페이지를 참조하십시오.

전용사이트
접속은 여기로



○ 계좌이체 의뢰서로 신청

「계좌이체 의뢰서」에 필요 사항을 기입, 금융기관 등록인을 날인한 후 우체통에 넣어 주십시오.

계좌이체 의뢰서는 납세 통지서에 동봉됩니다. (경차세, 시현인세 중 이미 계좌이체를 이용중인 분은 제외됩니다)

(3) 납부기한까지 세금을 납부하지 않았을 때

○ 연체료

시(市)세를 기한 내에 납부하지 않은 경우에는 체납이 됩니다. 체납이 되면 본래 납부해야 할 세액 이외에 연체료를 추가로 납부해야 합니다. 연체료 계산방법은 다음과 같습니다. 연체금은 납부기한의 다음날부터 1 개월을 지난날까지의 기간은 연체료 특례기준 비율(전전 년의 9 월부터 전년의 8 월까지의 각 월에 은행의 신규 단기대출 약정 연평균 이율의 합계를 12 로 나눈 비율로서 재무장관이 고지하는 비율에 연 1%를 더한 비율)에 연 1%를 더한 비율 <상한 연 7.3%>, 그 이후로는 연체료 특례 기준비율에 연 7.3%를 더한 비율(상한 연 14.6%)로 계산됩니다.

<연체금 비율>

기간	납부기한의 다음날부터 1 개월까지의 기간	납부기한의 다음날부터 1 개월이 경과한 이후로부터 납부한 날까지의 기간
2022 년 1 월 1 일 이후	2.4%	8.7%

○ 체납처분

후쿠오카시에서는 체납자가 단순한 부주의나 어떤 사정으로 납부할 수 없는 경우를 고려하여 독촉장을 발송하거나 전화 또는 방문을 하여 납부를 재촉합니다.

그러나 이와 같은 재촉에도 불구하고 납세하지 않을 경우에는, 납부기한까지 납세한 납세자와의 공정성을 기하기 위하여, 또 시(市)세를 확보하기 위하여 부득이 재산(급여, 예·저금, 부동산, 동산 등)을 차압하는 경우가 있습니다.

또한, 그 후에도 특별한 이유없이 계속해서 체납할 경우, 그 차압한 재산을 공매하여 체납 시(市)세로 충당하게 됩니다.

5 세무 증명

소득증명서 등의 세무 증명서가 필요한 경우는, 본인 확인서류 (재류카드, 마이넘버 카드 등) 을 지참하신 후 각 구청 납세과 등 (P13~15 참조) 으로 가주십시오.

또한, 편의점 등 멀티 복사기에서 취득, 온라인이나 우송으로 신청하여 우송으로 받아볼 수도 있습니다.

(세무증명의 일례)

명칭	증명내용	수수료
시현민세과세·비과세증명서 (소득 증명서) ※ 1	개인 시현민세의 과세액, 소득액 등	1 건 300 엔 편의점·온라인 신청 은 1 건 250 엔
납세 증명서 ※ 1	시세의 과세액, 납세액 등 ※편의점에서는, 개인 시현민세 분만 발행할 수 있습니다.	1 건 300 엔 편의점·온라인 신청 은 1 건 250 엔
경자동차세 (계속 검사용) 납세 증명서	경차세 체납 유무 (경자동차 차량검사 시에 필요한 증명서)	무료

※ 1 대리인 (가족을 포함) 이 교부 받는 경우는 위임장과 대리인 본인 확인서류가 필요합니다.

필요한 증명서의 종류·연도·장수는 제출처에 확인해 주십시오.

(예 : 비자 갱신→출입국재류관리국 등)

자세한 이용방법은 후쿠오카시 홈페이지를 참조하십시오.

세무증명 편의점 교부



세무증명 온라인 신청



6 세금에 관한 문의처

시세금에 관한 문의나 상담은 구청・시청 담당과 (계) 로 연락주십시오.

또한 외국어로 상담하고자 하는 분은 구청 공통 외국어 전용번호 (Tel : 092-753-6113) 로 연락하십시오.

(1) 시(市)세에 관한 문의처

【시청 담당 창구】

문의사항	담당과 (계)	
• 개인 시현민세의 신고 • 과세, 납세 관리인 신청	① 시민세계	각 구의 과세과
• 고정자산세 • 도시계획세 (토지) 의 과세, 납세관리인 신청	② 고정자산세 토지계	
• 고정자산세 • 도시계획세 (가옥) 의 과세, 납세관리인 신청	③ 고정자산세 가옥계	
• 개인 시현민세 (보통징수) 나 고정자산세, 경자동차세 납세 상담	④ 각 구의 납세과	
• 시세에 관한 증명 발행 • 교부	⑤ 관리계 ※증명발행코너계 (하카타구)	각 구의 납세과 각 출장소 덴진 증명서비 스코너 치하야 증명서 비스코너
• 시세의 계좌이체 수속 • 신용카드 납부 (계좌이체에서 신용카드로 변경)	⑥ 관리조정계	후쿠오카시세 수납관리센터
• 과오 납금의 환부	⑦ 수납관리계 ⑧ 법인수납관리계	(수납관리과 내 부)
• 개인 시현민세 (특별징수) 나 법인 시민세, 사업소세, 시 담배세, 입탕세 등의 납세 상담	⑨ 법인계	특별체납정리과
• 특별징수될 개인 시현민세의 회사로부터의 수속	⑩ 특별징수계	법인 세무과
• 법인시민세의 과세, 납세관리인의 신청	⑪ 법인시민세계	
• 사업소세의 과세, 납세관리인의 신청	⑫ 사업소세계	
• 숙박세, 담배세, 입욕세의 과세, 납세관리인의 신청	⑬ 숙박세계	
• 고정자산세 (상각자산) 의 과세, 납세관리인의 신청	⑭ 상각자산계	자산 과세과
• 경자동차세의 과세	⑮ 경자동차세계	
• 본 안내서에 대한 문의	⑯ 세제과	

【각 구청 및 시청 (본청) 의 연락처】

구명	담당과(계)		전화번호	FAX 번호	이메일	소재지
히가시구	과세과	① 시민세계	645-1026	632-4970	kazei.HIWO@city.fukuoka.lg.jp	〒812-8653 히가시구 하코자키 2 초메 54-1
		② 고정자산세 토지계	645-1031			
		③ 고정자산세 가옥계	645-1033			
	납세과	④ 납세과	645-1022		nozei.HIWO@city.fukuoka.lg.jp	
		⑤ 관리계	645-1021			
히가시구 치하야 증명서비스 코너			674-3983	674-3974		〒813-0044 히가시구 치하야 4-21-45 나미키 스퀘어 1 층)

구명	담당과(계)		전화번호	FAX 번호	이메일	소재지
하카타구	과세과	① 시민세과	419-1027	476-5188	kazei.HAWO@city.fukuoka.lg.jp	〒812-8512 하카타구 하카타에키 마에 2 초메 8-1
		② 고정자산세 토지계	419-1032			
		③ 고정자산세 가옥계	419-1034			
	납세과	④ 납세과	419-1023	nozei.HAWO@city.fukuoka.lg.jp		
		⑤ 관리과	419-1022			
		⑥ 증명발행 코너계	402-0799		402-1190	
주오구	과세과	① 시민세과	718-1038	714-4231	kazei.CWO@city.fukuoka.lg.jp	〒810-8622 주오구 다이묘 2 초메 5-31
		② 고정자산세 토지계	718-1045			
		③ 고정자산세 가옥계	718-1047			
	납세과	④ 납세과	718-1028	nozei.CWO@city.fukuoka.lg.jp		
		⑤ 관리계	718-1049			
주오구 덴진 증명서비스코너			733-5222	733-5224		〒810-8620 주오구 덴진 1 초메 8-1 후쿠오카 시청 1 층 (정보플라 자 내)
미나미구	과세과	① 시민세과	559-5041	511-3652	kazei.MWO@city.fukuoka.lg.jp	〒815-8501 미나미구 시오바루 3 초메 25-1
		② 고정자산세 토지계	559-5051			
		③ 고정자산세 가옥계	559-5053			
	납세과	④ 납세과	559-5169	nozei.MWO@city.fukuoka.lg.jp		
		⑤ 관리계	559-5031			
조난구	과세과	① 시민세계	833-4032	841-2145	kazei.JWO@city.fukuoka.lg.jp	〒814-0192 조난구 도리카이 6 초메 1-1
		② 고정자산세 토지계	833-4036			
		③ 고정자산세 가옥계	833-4038			
	납세과	④ 납세과	833-4026	nozei.JWO@city.fukuoka.lg.jp		
		⑤ 관리계	833-4024			
사와라구	과세과	① 시민세계	833-4320	841-2185	kazei.SWO@city.fukuoka.lg.jp	〒814-8501 사와라구 모모치 2 초메 1-1
		② 고정자산세 토지계	833-4326			
		③ 고정자산세 가옥계	833-4328			
	납세과	④ 납세과	833-4317	nozei.SWO@city.fukuoka.lg.jp		
		⑤ 관리계	833-4318			

구 명	담당과(계)		전화번호	FAX 번호	이메일	소재지
니 시 구	과세과	① 시민세계	895-7017	883-8565	kazei.NWO@city.fukuoka.lg.jp	〒819-8501 니시구 우치하마 1 초메 4-1
		② 고정자산세 토지계	895-7019			
		③ 고정자산세 가옥계	895-7021			
	납세과	④ 납세과	895-7014		nozei.NWO@city.fukuoka.lg.jp	
		⑤ 관리계	895-7013			

담당과(계)		전화번호	FAX 번호	이메일	소재지
납세관리과 (후쿠오카시 세 수납관리 센터)	⑥ 관리조정계	292-2093	292-4112	nozeikanri.FB@city.fukuoka.lg.jp	〒812-8512 하카타구 하카타 에키마에 2 초메 8-1 (9 층)
	⑦ 수납관리계				
	⑧ 법인수납관리계	292-1994			
후쿠오카시세증명 우송청구 센터		292-2069		zeisyomeiyuso@city.fukuoka.lg.jp	
특별채납 정리과	⑨ 법인계	292-3124		stainoseiri.FB@city.fukuoka.lg.jp	
법인세무과	⑩ 특별징수계	292-3259	292-4173	hojinzeimu.FB@city.fukuoka.lg.jp	
	⑪ 법인시민세계	292-3249			
	⑫ 사업소세계	292-2486			
	⑬ 숙박세계	291-2496			
자산과세과	⑭ 상각자산계	292-2479	292-4187	shisankazei.FB@city.fukuoka.lg.jp	
	⑮ 경자동차세계	292-1604			
⑯세제과		711-4202	733-5598	zeisei.FB@city.fukuoka.lg.jp	

(2) 국(国)세에 관한 문의처(소득세, 법인세, 소비세 등)

※국세청 홈페이지 : <http://www.nta.go.jp/>

명칭	전화번호	소재지	관할구역
후쿠오카 국세국	411-0031	812-8547 하카타구 하카타에키히가시 2 초메 11-1	
후쿠오카 세무서	771-1151	810-8689 주오구 덴진 4 초메 8-28	주오구, 미나미구
니시후쿠오카 세무서	843-6211	814-8602 사와라구 모모치 1 초메 5-22	조난구, 사와라구, 니시구
하카타 세무서	641-8131	812-8706 히가시구 마이다시 1 초메 8-1	하카타구, 히가시구 (가시이 세무서 관할내 제외)
가시이 세무서	661-1031	813-8681 히가시구 지하야 6 초메 2-1	히가시구 일부

(3) 현(県)세에 관한 문의처(자동차세, 사업세 등) ※후쿠오카현 홈페이지 : <http://www.pref.fukuoka.lg.jp/>

명칭	전화번호	소재지	관할구역
후쿠오카현 세무과	643-3062	812-8577 하카타구 히가시코엔 7-7	
하카타 현세사무소	260-6001	812-8542 하카타구 하카타에키히가시 1-17-1(코넥트 스퀘어 하카타 2 층/3 층)	하카타구, 미나미구
히가시후쿠오카 현세사무소	641-0201	812-8543 히가시구 하코자키 1 초메 18-1	히가시구
니시후쿠오카 현세사무소	735-6141	810-8515 주오구 아카사카 1 초메 8-8	주오구, 조난구, 사와라구, 니시구